

Библиотека образцов благоустройства и озеленения



МИНСТРОЙ
РОССИИ

Типы пространств

Каждый тип пространств объединяет широкую номенклатуру городских пространств, каждое из которых обладает своей спецификой и требованиями к благоустройству.

Типы А, В, С, D элементарные — они определяют единое открытое городское пространство разной формы и размеров.

В тип Е выделены пространства со сложной структурой, но связанные единой логикой функционирования территории, квартала, комплекса.

А

**Микро
МАФы**

В

**Локальные
Дворы,
площадки**

С

**Линейные
Улицы,
бульвары**

D

**Открытые
городские
Площади,
скверы**

Е

**Открытые
многофункциональные
Жилые, торговые
кварталы,
многофункциональные
комплексы**

A

Микропространства

Морской дом для детей в Копенгагене, Дания, PLOT Architects

Микропространства

Создаются одним или несколькими отдельными небольшими объектами или малыми формами, иногда отдельным ландшафтным объектом, например, пешеходным мостом или павильоном. Микропространства обычно могут использоваться различным образом, независимо от своего основного назначения. Ориентировочные размеры 5-10 м как минимум по одной стороне.

Пешеходный мост

Павильон

Лестница

Водный объект

Уличная мебель

Ограда

Светильники

Пешеходный мост Зарубежный опыт

Пешеходный мост отличается относительно легкой конструкцией и несложными техническими решениями, при этом позволяет увеличивать связность городской ткани и доступность объектов.



«Спешите медленно»
Команда проекта: Аднан Алагич, Боян Канлич и Амила Хрустич
Сараево, Босния и Герцеговина
2012
Заказчик: Муниципалитет коммуны Восс, Норвегия
(дополняется)



Мост
Бюро: Rintala Eggertsson Architects
Восс, Норвегия
2015
(дополняется)



Пешеходный мост Smith Creek
Авторы: buildLAB
США
2013
(дополняется)

Пешеходный мост Российский опыт

Пешеходный мост отличается относительно легкой конструкцией и несложными техническими решениями, при этом позволяет увеличивать связность городской ткани и доступность объектов.



Пешеходный мост в Горкинско-Ометьевском лесу.
г. Казань, Республика Татарстан, Россия

Авторы: Павел Медведев, Дарья Толовенкова, Анастасия Яременко
Объект был реализован в 2016 году в рамках программы «Развития парков и скверов в Республике Татарстан»
Стоимость: 17, 4 млн руб., срок реализации — 2,5 месяца.

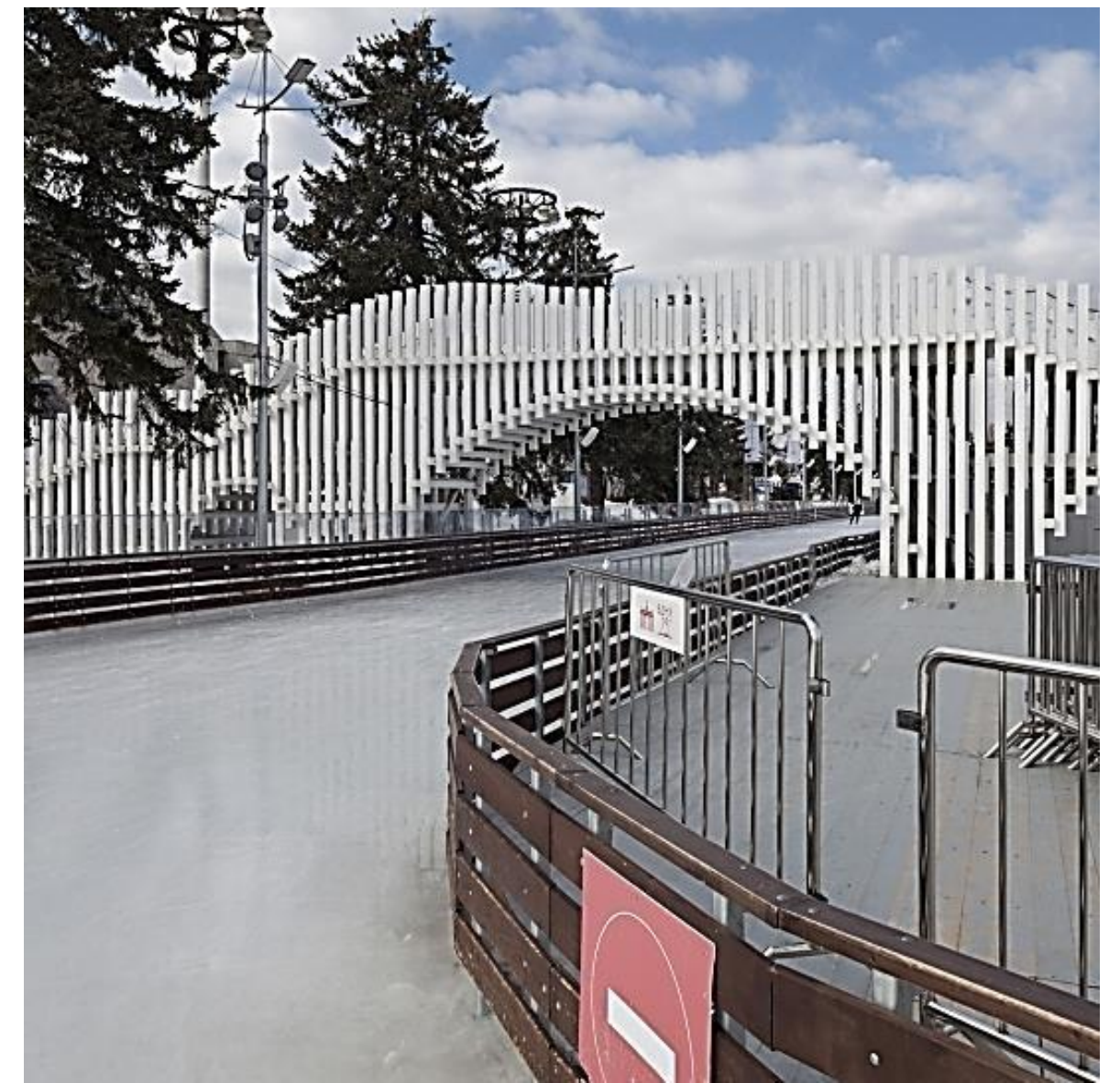
Раньше местные жители, чтобы сократить свой маршрут, спускались вниз по склону, минуя ливневую канализацию в овраге. При строительстве моста применялся экологичный подход — сваи и элементы моста завозили без захода в лес тяжелой техники. Сваи вбивались на глубину от 18 - 25 метров, чтобы не повредить корни деревьев. Далее производили армирование свай и заливку бетона. На сваи приваривали металлокаркас моста и спусков, поручни и декоративные элементы, затем обшивали лиственницей.



Велосипедный мост-входная в группа в центральном парке «Семья»
Город Нижнекамск, Республика Татарстан, Россия

Авторы: Эмиль Сиразетдинов
Объект был реализован в 2016 году в рамках программы «Развития парков и скверов в Республике Татарстан».
Стоимость: 4,7 млн руб., срок реализации — 2,5 месяца.

Главная входная группа в парк образует собой арочный велосипедный мост и соединяет две закольцованные велодорожки, проходящие по периметру парка, общей протяженностью 3,5 км. Мост выполнен в ярко красном цвете, а вдоль перил «припарковано» множество велосипедов. Зимой большое кольцо является частью лыжного маршрута, а на малом кольце уложено резиновое покрытие для велосипедистов. Под мостом установлены удобные скамейки для отдыха.



Пешеходный мост и каток на ВДНХ
Москва, Россия
2014

Авторы: Бюро AI-Architects
Заказчик: ООО "Русский лед Девелопмент"
Длина моста — 100 м

(дополняется)

Павильон Зарубежный и российский опыт

7

Павильоны — это временные легкие сооружения, которые позволяют выделить закрытое, часто многофункциональное, пространство в городской среде и могут являться одновременно арт-объектами.



Национальный центр садовой культуры — Центр садоводства, Замок-сад в Кромержиже

Команда проекта: Антонин Новак, Петр Валента, Эдуард Штербак
Мастреплан: Transat Architekti
Кромержиж, Чешская Республика
2009 — 2012 гг.
Площадь территории - 0,08 га

(дополняется)



Лесопарк Дзинтари

Бюро: Substance (архитекторы Арнис Диминс, Бриджита Барбал, дизайнеры Гуна Преде, Кристьянис Леитис, Иэва Диманте, Рихардс Ветринс)
Юрмала, Латвия
проектирование 2003-2005, строительство 2007-2010
Площадь территории: 13,1 га
Заказчик: Муниципальный совет г. Юрмала

(дополняется)



Летняя беседка для передачи "Дачный ответ"

Авторы: Шамсутдин Керимов, Павел Пришин
Москва, Россия
2011
Площадь объекта: 36 кв. м

(дополняется)

Павильон Российский опыт

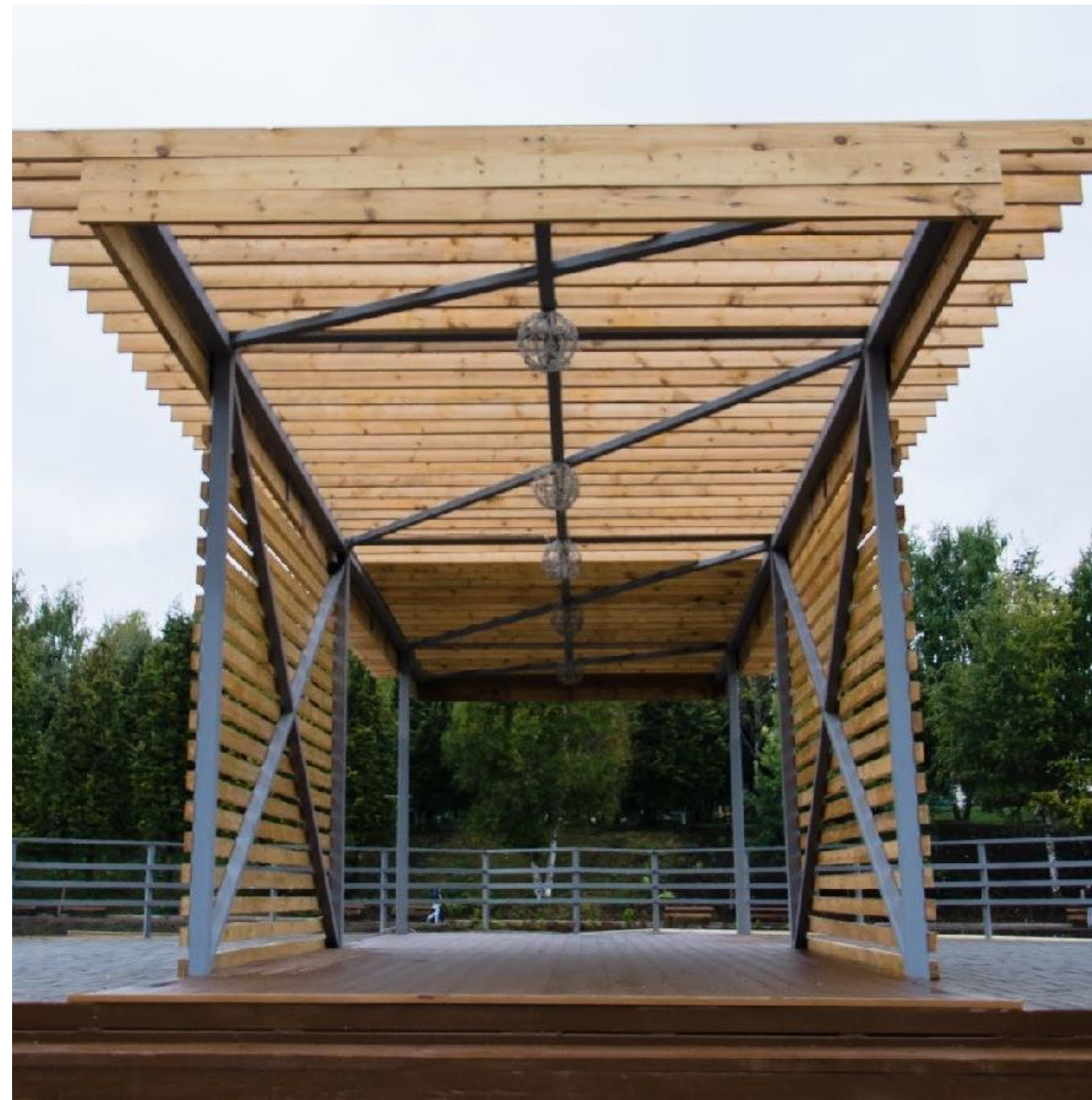
Павильоны — это временные легкие сооружения, которые позволяют выделить закрытое, часто многофункциональное, пространство в городской среде и могут являться одновременно арт-объектами.



Ротонда

Александр Бродский
Никола-Ленивец, Калужская область, Россия
лето 2009
Площадь объекта - 113 кв. м
АНО "Архполис", фестиваль "Архстояние"

(дополняется)



Павильон на набережной водоема по ул. Гашека
г. Бугульма, Республика Татарстан, Россия

Авторы: Рузаль Фархуллин, Марсель Каюмов
Объект был реализован в 2016 году в рамках программы «Обустройства водоохраных зон в Республике Татарстан»
Стоимость: 1,9 млн руб.
Срок реализации — 1 месяц

На месте старой танцевальной площадки построили крытый лекторий со сценой, обшитый деревянной рейкой.
Ниже расположен амфитеатр, где сидениями служат скамейки. Основой павильона является металлокаркас, который обшит сосновой рейкой.



Летнее кафе на Воробьевых горах

Бюро: PROJECT ELEVEN
парк Воробьевы горы, Москва, Россия
2014
Площадь объекта - 50 кв. м

(дополняется)

Лестница Зарубежный опыт

Лестницы в городской среде обладают различными функциями — они могут быть функциональными и обеспечивать доступность разноуровневых объектов, могут использоваться для сидения или как открытые площадки.

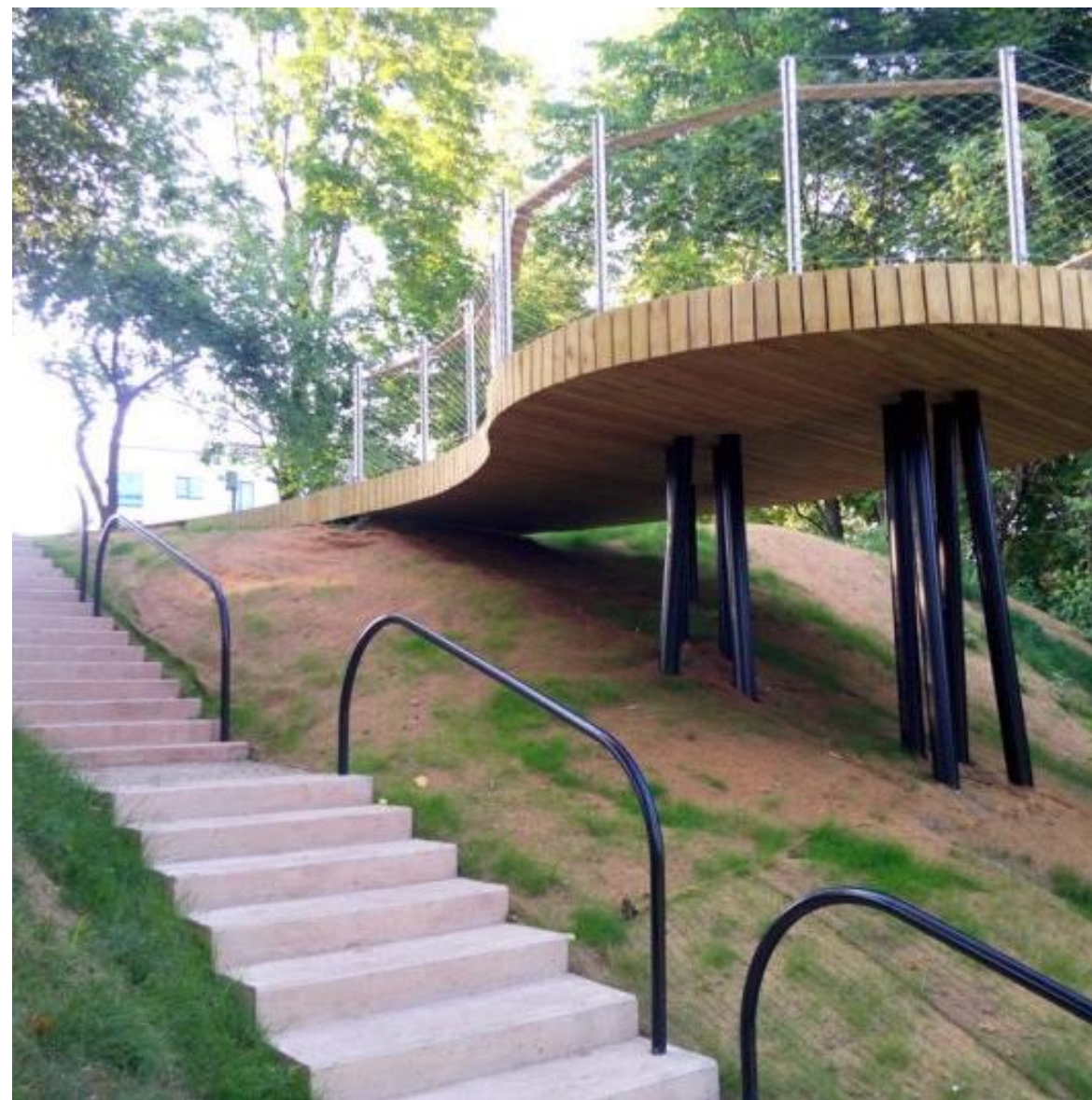


Лестница-смотровая площадка Vlooybergtoeren

Авторы: Studio Close to Bone
Лес Kabouterbos, Тиелт Винге

Скульптура высотой 11,28 метров со стальной облицовкой красно-коричневого цвета и весом не менее тринадцати тонн.

(дополняется)



Центр изучения природы в Тарту

Команда дизайнеров: Мартин Кинкс, Ристо Парве, Каи Сюда, Маргит Валма, Диана Таалфелд
Тарту, Эстония
2013 г.

(дополняется)



Морской орган

Дизайнеры: Никола Башич и Иван Стамач (звук)
Задар, Хорватия
2005

Движение волн толкает воздух сквозь трубы и таким образом они издают свист. 35 труб спрятаны внутри мраморных ступеней, каждая из которых настроена индивидуально и поэтому некоторые из них порой издают очень громкий звук. Территория вокруг ступеней обустроена в виде пирса.

(дополняется)

Лестница Российский опыт

10

Лестницы в городской среде обладают различными функциями — они могут быть функциональными и обеспечивать доступность разноуровневых объектов, могут использоваться для сидения или как открытые площадки.



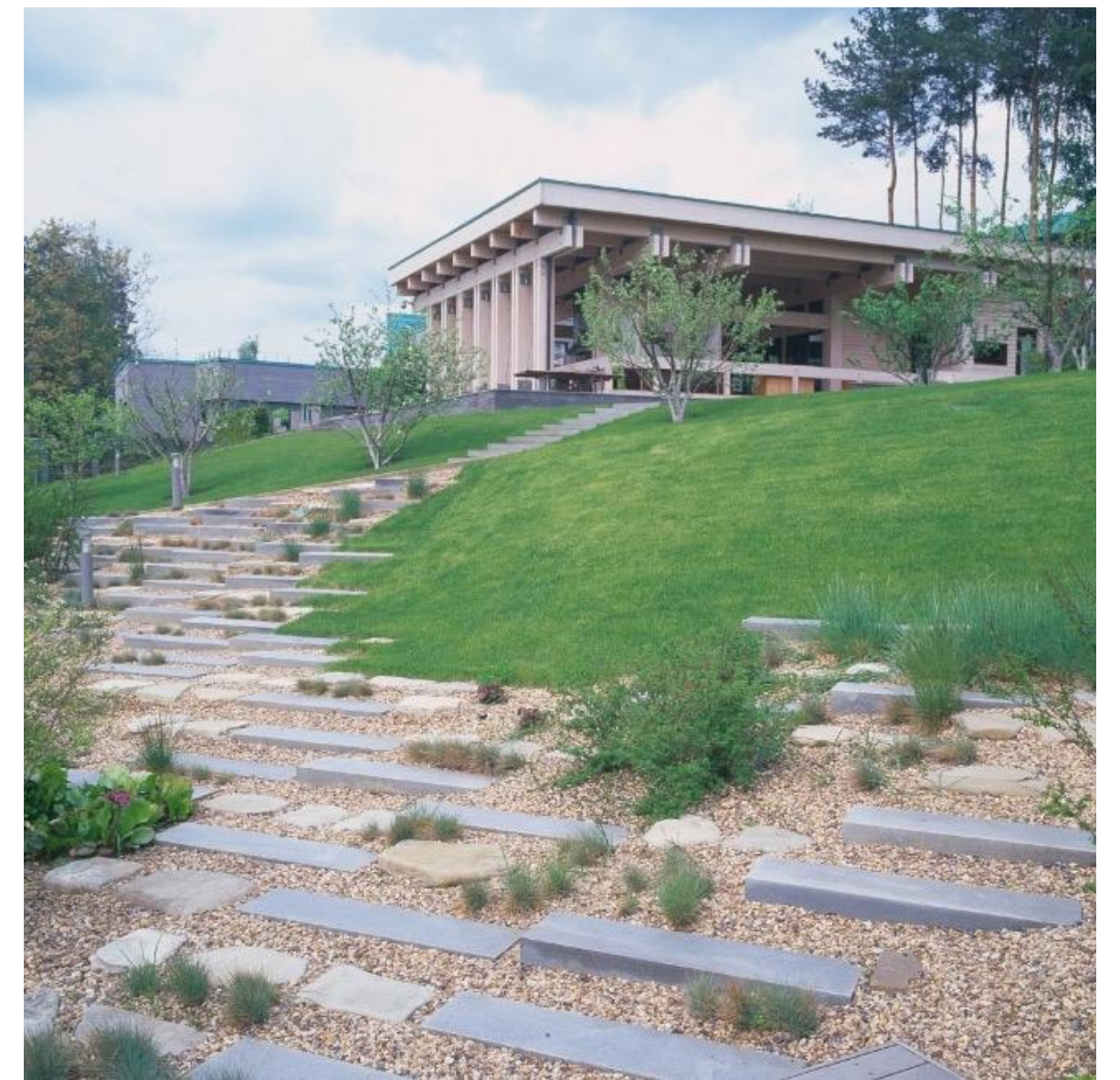
Здание Института и бара Стрелка

Бюро: Wowhaus
Москва, Россия
2010
Заказчик: АНО «Стрелка», ООО «Стрелка»
(дополняется)



Реконструкция Лужнецкой набережной

Бюро: Wowhaus
Москва, Россия
2016
Площадь территории - 14 га
Заказчик: ОАО «Олимпийский комплекс «Лужники»
(дополняется)



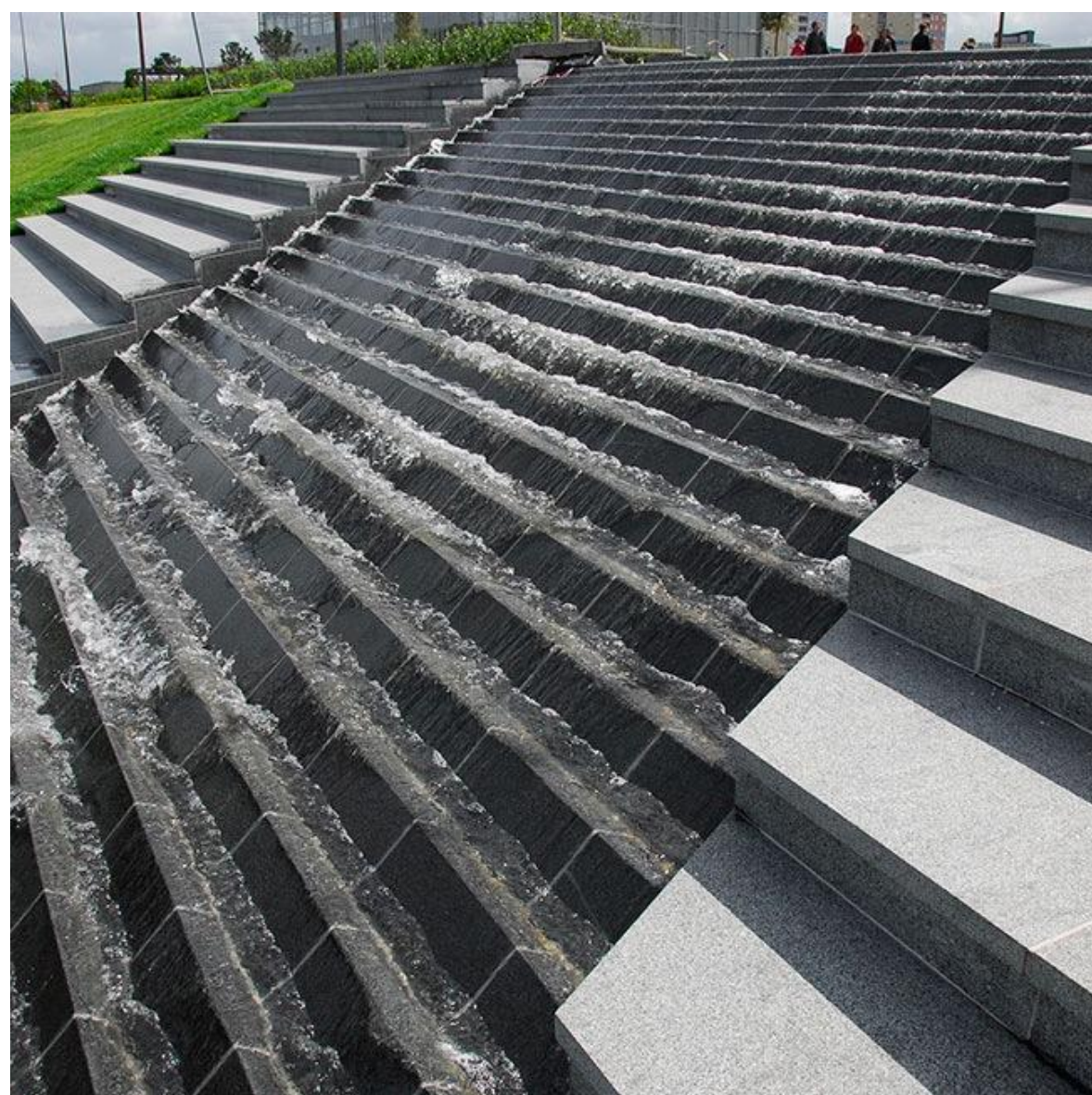
Верхний и Нижний сады, пруды и зона у реки

Ландшафтная компания ARTEZA
Горки 2, Московская область, Россия
2007-2012
Площадь территории - 0,34 га
частный заказчик
(дополняется)

Водный объект Зарубежный опыт

11

Водные объекты независимо от масштаба влияют на микроклимат городской среды и способствуют ее активизации и оживлению.



Парк-эксплуатируемая кровля комплекса «Четырех пристаней»

Авторы: Buro Sant en Co
Заказчик: Муниципалитет Роттердама
Площадь территории - 8 га
2009 — 2014

(дополняется)



Благоустройство территории общественного центра в Хундсунде, Форнебу

Bjørnbekk & Lindheim Landskapsarkitekter
Осло, Норвегия
2008

Дизайн общественного центра с открытыми площадками для школы, детского сада, бассейна, спорта, которые организованы вдоль новой улицы Гамлета.

(дополняется)



Новая Голландия, Пруд, 1 очередь

Авторы концепции - West 8, реализация - Сергей Букин, Любовь Леонтьева
Санкт-Петербург, Россия
2016

Площадь территории: 2,2 га

(дополняется)

Водный объект Российский опыт

12

Водные объекты независимо от масштаба влияют на микроклимат городской среды и способствуют ее активизации и оживлению.



Бассейн под открытым небом на рекреационной зоне «Пляж»
Г. Альметьевск, Республика Татарстан, Россия

Авторы: компания «Всеслав-НТ». Объект был реализован в 2016 году в рамках программы «Обустройства водоохранных зон в Республике Татарстан». Стоимость: 52 млн. руб., срок реализации — 3 месяца. На берегу городского озера был обустроен комплекс бассейна под открытым небом. Территория будущего бассейна находилась в заболоченной местности, поэтому конструктивная основа комплекса — свайное поле с монолитной плитой. Была вырыта чаша бассейна и проведены коммуникации — водоснабжение, канализация, КНС, и электроснабжение. Теперь в Альметьевске есть инфраструктура для полноценного летнего курорта.



Сухой светомузыкальный фонтан на набережной им Г. Тукая
Г. Набережных Челнах, Республика Татарстан, Россия.

Авторы: ООО Реконструкция. Объект был реализован в 2016 году в рамках программы «Обустройства водоохранных зон в Республике Татарстан». Стоимость: 10 млн. руб. Срок реализации — 1 месяц. Сухой светомузыкальный фонтан благодаря своей конструкции может работать как игровая площадка, на которой дети и взрослые взаимодействуют с водой. Высота струй достигает трех метров. Мощность струй фонтана и яркость света регулируется, а во время мероприятий можно включать музыку. Полноцветная управляемая RGBW-подсветка усиливает визуальный эффект. Программирование фонтана позволяет изменять режимы его работы по заданным параметрам.



Береговая линия р.Казанка, г. Арск, Республика Татарстан, Россия

Авторы: Вадим Убейкин, Камилла Миннулина, Дарья Толовенкова, Земфира Тукманова. Объект был реализован в 2016 году в рамках программы «Обустройства водоохранных зон в Республике Татарстан». Стоимость: 37,75 млн. руб. Срок реализации — 5 месяцев. Пространство парка формируется в виде «кругов на воде» вокруг озера — на основную пешеходную дорожку нанизаны различные зоны активностей. Сооружен каптаж родника (водозаборный узел) и сейчас по подземному трубопроводу вода из родников поступает в искусственное озеро. Максимальная глубина — 1,6 метра. Для безопасности детей организован огороженный «лягушатник». Рядом с площадкой для пляжного волейбола и зеленой лужайкой для пикников построен тенистый навес с качелями. В проекте использованы оригинальные малые архитектурные формы от производителей из Татарстана

Водный объект Российский опыт

13

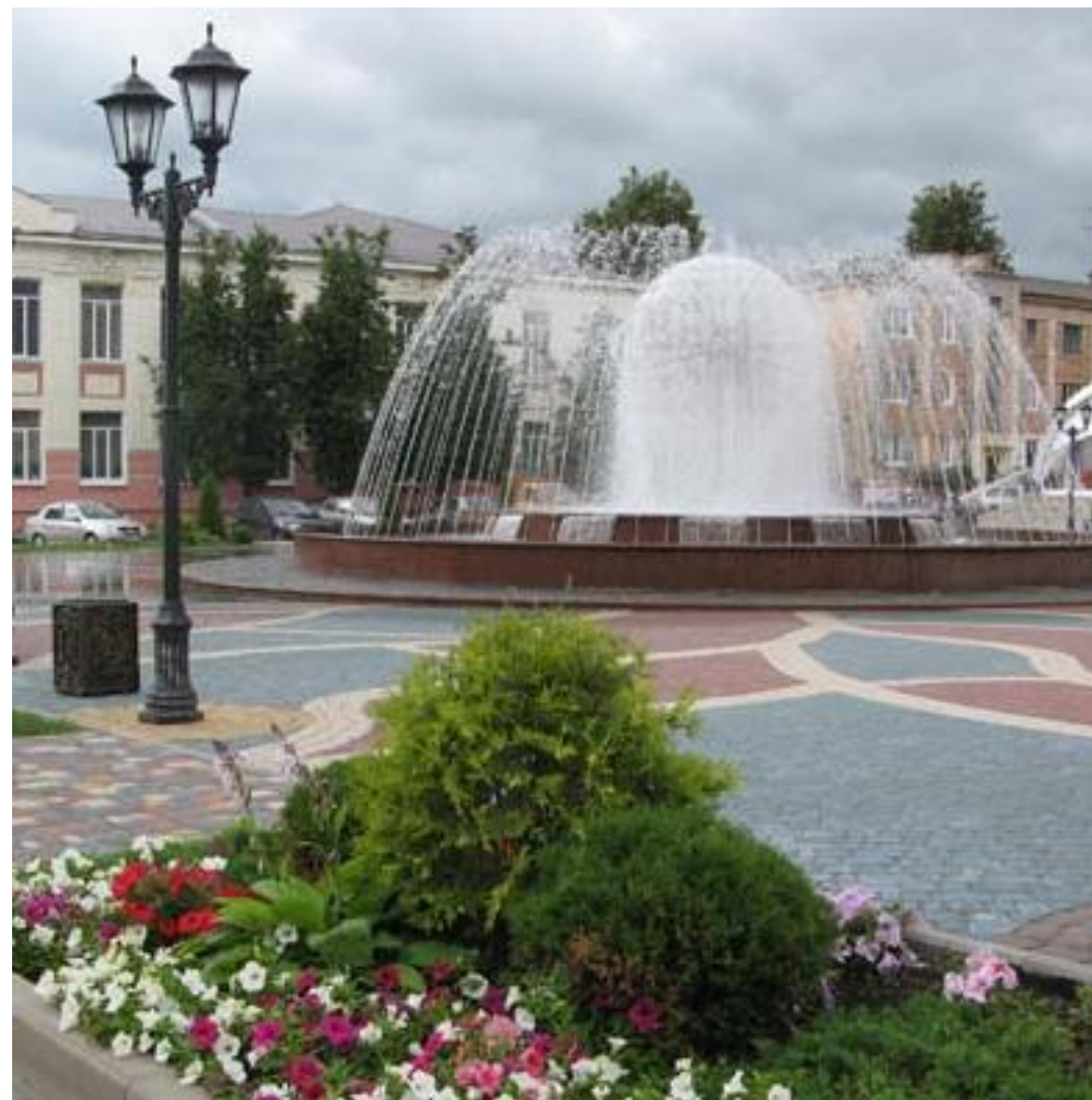
Водные объекты независимо от масштаба влияют на микроклимат городской среды и способствуют ее активизации и оживлению.



Пляжный комплекс для маломобильных групп населения в границах городского пляжа «Ласковый», (вместимость пляжа порядка 1 млн. отдыхающих, вместимость комплекса от 200-500 людей с ограниченными возможностями одновременно), г. Санкт-Петербург, Россия

Авторы (подрядчики): ООО «РМС-Групп», ООО «РМС-Групп»
Объект был реализован в 2015-2016 годах.
Стоимость: 16 млн. руб.

Пляж для маломобильных групп населения является единственным подобным объектом в Санкт-Петербурге. Комплекс полностью приспособлен для нахождения и отдыха маломобильных групп населения. Оборудован зонами отдыха с системой Wi-Fi, кафе, азариумом, санитарной комнатой, душевыми и туалетными кабинками. Дополнительно установлено порядка 150 малых архитектурных форм, в том числе: шезлонги, пляжные зонты, тренажеры, скамейки урны и детский игровой комплекс для отдыха детей с ограниченными возможностями. Пляжный комплекс расположен в границах охраняемого природного ландшафта и органично вписывается в окружающую среду.



Фонтан «Центральный», Брянская область, г. Клинцы, Россия.

В 2011 году выполнено благоустройство территории в центре города Клинцы с установкой двухкаскадного фонтана (на строительство фонтана предпринимателями города оказана спонсорская помощь в размере 3,6 млн. рублей, средства бюджета городского округа составили 9,3 млн. рублей)



Фонтан «Поющий», Республика Адыгея, г. Майкоп, Россия

Авторы: ООО «Цитадель-Юг»
Стоимость: 80,0 млн. руб.
Фонтан представляет собой чашу в форме круга внутренним диаметром 15 метров и толщиной борта 300 мм. Высота стояния воды (уровень воды) в чашах составляет 0,8 метра от дна. Проектом принята гидравлическая система с рециркуляцией воды, т.е. обработка воды осуществляется в замкнутом цикле. Для создания водного шоу используется 479 форсунок и 491 светильник, максимальная высота струи 15 метров.

Уличная мебель Зарубежный опыт

Типология уличной мебели может быть очень широкой: скамейки, урны, навесы, велопарковки, информационные столбы и другое.



Парк Superkilen
BIG Architects, Topotek 1, Superflex
Копенгаген, Дания
2012
Реализовано в рамках парка на 30 га
Стоимость: \$ 11 млн. (реализация всего парка)

Островные сидения вокруг высоких деревьев обладают могут предложить для отдыха как выбор теневой или солнечной стороны, так и располагают разными ракурсами восприятия окружения.

(дополняется)



Металлические сидения на подпорной стенке
район Руохолахти, Хельсинки, Финляндия

(дополняется)



Навес с растительностью над велопарковкой.
Копенгаген, Дания

(дополняется)

Уличная мебель Российский опыт

15

Типология уличной мебели может быть очень широкой: скамейки, урны, навесы, велопарковки, информационные столбы и другое.



Сцена в центральном парке
г. Тетюши, Республика Татарстан, Россия.

Авторы: Дарья Толовенкова, Екатерина Николаева, Эдуард Губеев
Объект был реализован в 2016 году в рамках программы «Развития парков и скверов в Республике Татарстан».
Стоимость: (дополняется).
Срок реализации — 1 месяц.

На территории парка проходит большинство городских фестивалей и праздников, поэтому здесь появилась сцена. В качестве сидений для зрителей — скамейки из сосновой древесины с пропиткой. Основа сцены выполнена из железного каркаса. Навес состоит из модульных ячеек разной высоты, которые формируют масштабность пространства.



Пирс и терраса для отдыха на набережной «Авангард»
г. Зеленодольск, Республика Татарстан, Россия.

Авторы: Дарья Толовенкова, Екатерина Николаева
Объект был реализован в 2016 году в рамках программы «Обустройства водоохраных зон в Республике Татарстан» Стоимость: 1.6 млн. руб.
Срок реализации — 3 недели.

Построили деревянный пирс и террасу для отдыха. Терраса выполняет двойную функцию: со стороны прогулочной дорожки — это длинная эргономичная скамейка, а со стороны озера — пирс, открывающий доступ к воде. Выполнена из металлокаркаса и обшита лиственницей с пропиткой.



Малые архитектурные формы на набережной пруда Кашмыла
Г. Лениногорск, Республика Татарстан, Россия.

Авторы: (дополняется)
Объект был реализован в 2016 году в рамках программы «Обустройства водоохраных зон в Республике Татарстан».
Стоимость: Шезлонг — 16800 руб., навес — 27000 руб., урна — 5500 руб.
Срок реализации — (дополняется).

На набережной обустроили городской пляж с лежаками, на которых можно будет загорать, и ажурными навесами от солнца.

Ограда Зарубежный опыт

Традиционная ограда может быть решена разнообразными методами за счет изменения ее проницаемости, высоты, или использования ее как основы для информационных городских элементов или элементов городской мебели



Многофункциональный забор с навигацией
Авторы: chat travieso, Yeju Choi
Нью-Йорк, США
2013

(дополняется)



Trylletromler
Архитекторы: Fabric Architecture
Замок Розенборг, Копенгаген, Дания
2013
Заказчик: Ассоциация архитекторов Дании, DAA Copenhagen department

(дополняется)



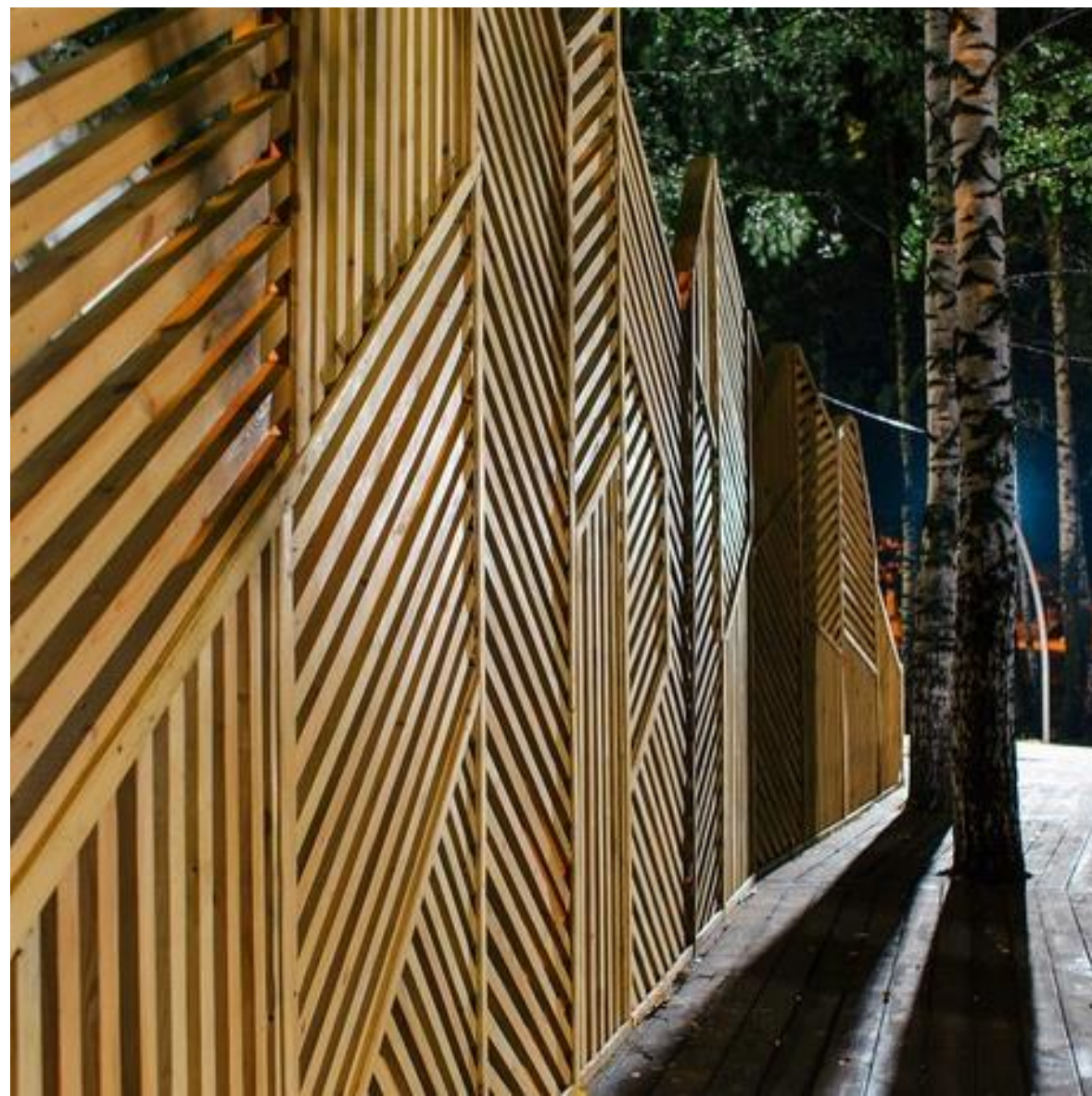
Деревянные панели для забора Nymphaea Durapin
Франция
200 € (панель 180x200 см)

(дополняется)

Ограда Российский опыт

17

Традиционная ограда может быть решена разнообразными методами за счет изменения ее проницаемости, высоты, или использования ее как основы для информационных городских элементов или элементов городской мебели



Ограда в центральном парк Тетюши, Республика Татарстан, Россия.

Авторы: Дарья Толовенкова, Екатерина Николаева, Эдуард Губеев
Объект был реализован в 2016 году в рамках программы «Развития парков и скверов в Республике Татарстан».
Стоимость проекта — (дополняется).
Срок реализации — 2 недели.

Ограда выполняет декоративную функцию. При входе в парк находится мемориальная доска с именами павших воинов, лицевая часть которой повернута к проезжей части. Обратная сторона, которая смотрела на парк, была лишь оштукатурена и выглядела неприглядно и со временем обветшала. Архитекторы предложили закрыть ее ширмой, выполненной из металлокаркаса с рейкой из сосны. Ширма, выполненная в едином стиле с образом парка, стала новым любимым горожанами местом для фотосессий.



Ограда на набережной реки Кама Пгт. Рыбная Слобода, Республика Татарстан, Россия.

Авторы: Эдуард Губеев
Объект был реализован в 2016 году в рамках программы «Обустройства водоохраных зон в Республике Татарстан».

Стоимость — 330 тыс. руб.
Срок реализации — 4 дня.

Идентичность места выражена через создание художественных образов: рыб и рыболовных сетей. Вход на набережную обозначен яркой входной группой с камышами и рыбами. Он выполнен из металла, также как и декоративные элементы.



Люксембургский сад Александр Константинов Посольство Люксембурга в Москве 2005

(дополняется)

Светильники Зарубежный опыт

18

Типология светильников определяется их функцией: для освещения автодорог, для освещения пешеходных путей, декоративное или функциональное освещение.



«Одуванчики», Фестиваль Integart Poland
Художник: Мирослав Струзик, консультанты: Казимеж Коцёлек, Architect Engineer, Марин Кот-Заневский, Itgart Sp z o o
Вроцлав, Польша
2012

Стоимость: \$ 45,000

(дополняется)



«Рассеивающийся свет»
Ханс Вилсют, Lightarchitecture, Рюдолф Тёниссен.
Роттердам, Нидерланды
2012

Система вечернего освещения в Роттердаме, созданная компанией Daglicht en Vorm.

(дополняется)



Лазерное футбольное поле
Авторы концепции: DoubleYou
Мадрид, Испания
2013
Заказчик: Nike

Мобильное футбольное поле, осозданное при помощи лазерных линий, проецируемых на уличное дорожное покрытие. Выполнено в рамках кампании #MiPista (Nike).

(дополняется)

Светильники Российский опыт

19

Типология светильников определяется их функцией: для освещения автодорог, для освещения пешеходных путей, декоративное или функциональное освещение.



Набережная «Солнечный Ик»
С. Муслимово, Республика Татарстан, Россия.

Автор: Игорь Бубеков (ООО «Тимерче»)
Объект был реализован в 2016 году в рамках программы «Обустройства водоохранных зон в Республике Татарстан».
Стоимость: 160 тыс. руб.
Срок реализации — 1 месяц.

На территории набережной установлены авторские фонари-деревья, усеянные множеством круглых плафонов, которые освещают парк в ночное время. Эскизный проект светильника разработан руководителем местного производства — Игорем Бубековым.



Входная группа на набережной им Г. Тукая, г. Набережные Челны, Республика Татарстан, Россия.

Авторы: ООО «Интермедиа сервис»
Объект был реализован в 2016 году в рамках программы «Обустройства водоохранных зон в Республике Татарстан».
Стоимость двух деревьев в Челнах вместе с установкой составила 1 910 839 рублей с НДС.
Срок реализации — 1 месяц.

Главная входная группа на набережную выполнена в виде двух светильников — высоких деревьев с раскидистыми ветвями. К конструкции проведены осветительные диоды, что создает ощущение светящегося леса ночью.



Освещение, Муринский парк
Компания: Alfresco
Санкт-Петербург, Россия
2013

(дополняется)

В

Локальные пространства

Детский сад Фуджи, Tezuka Architects

Локальные пространства

21

Границы локальных пространств могут быть четко не определены, или определены по их функции. Локальные пространства имеют определенную функцию (игровую, хранения автомобилей или другую), а их ориентировочные размеры предполагают контакты на большей дистанции, по одной стороне ориентировочно 10-15 м.

Парковка

Пешеходный переход

Входная группа

Микросквер

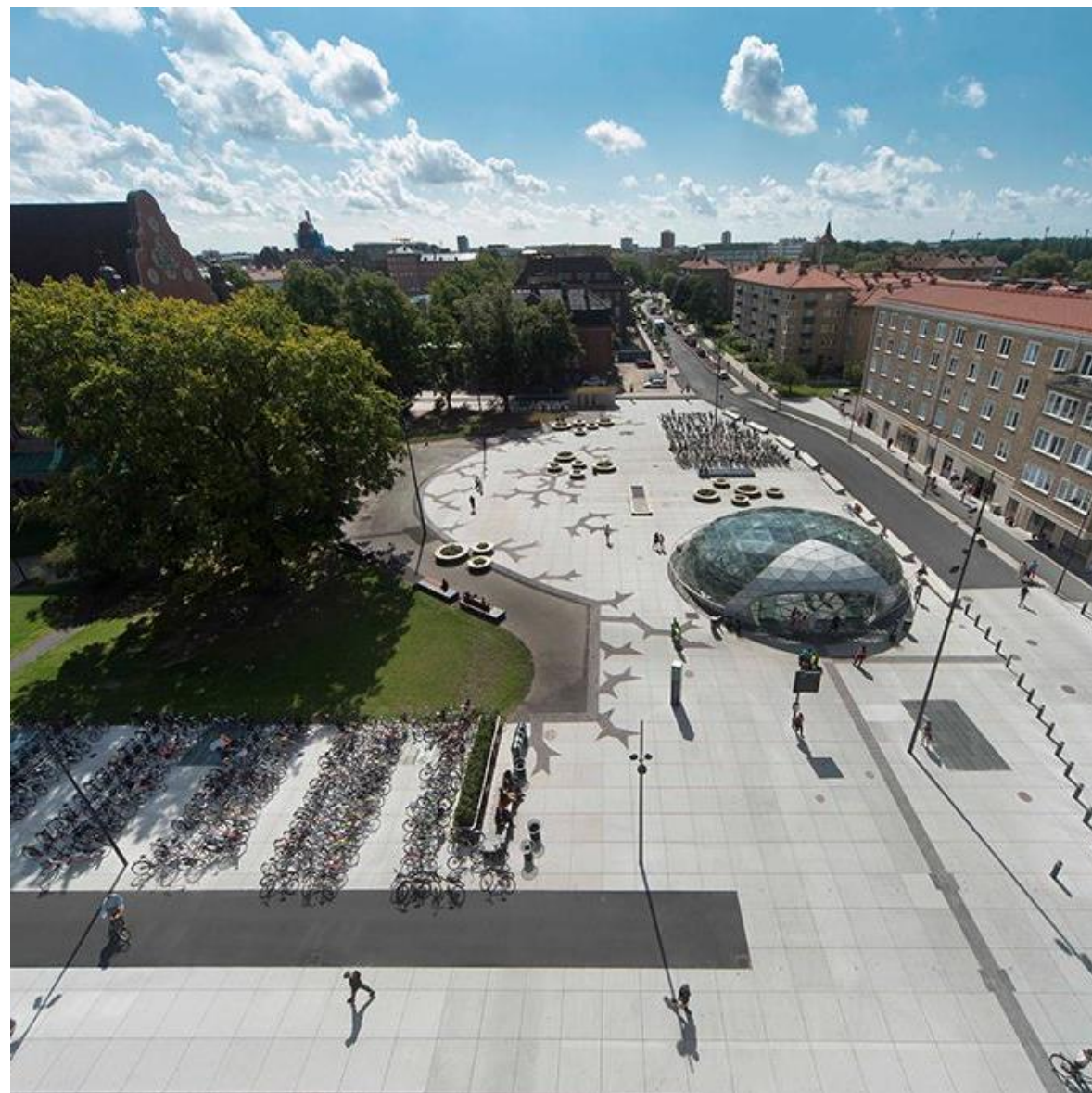
Площадка (детская, спортивная)

Палисадник

Внутренний двор

Парковка

Парковки — это как правило плоскостные сооружения, которые могут быть решены разнообразными графическими и ландшафтными плоскостными элементами с функцией навигации или снижения нагрева территории парковки в летний период.



Св. Йоханесплан и Констхалл Скуэйр
Авторы: White arkitekter AB
Малмё, Швеция.
2008-2014
Площадь территории - 2,8 га

Площадь Триангелн в центре г. Мальмё была тихим местом, находящимся отдельно от загруженных городских улиц. Однако, с появлением новой станции сититуннеля (городской железной дороги), она стала связью между пригородами и городом. Сегодня это одно из самых оживленных мест в городе.

(дополняется)



Временный парк
Авторы: karres+brands вместе с Ghilardi+Hellsten arkitekter
Фоснаваг, Норвегия.
2016

Авторами проекта был разработан план развития для прибрежного города Фоснаваг в Норвегии. Этот город - один из самых важных рыболовных городов вдоль западного побережья и областным центром. Городское развитие сконцентрировано на создании лучшей связи между морем и большими кораблями, уплотняя городской центр и переосмысляя историческую внутреннюю гавань. Новые общественные пространства будут соединять различные части города и окружающего ландшафта.

(дополняется)



Благоустройство жилого микрорайона — амфитеатр над парковкой
Архитекторы: Илья Мукосей, Наталия Воинова, Надежда Софинская
ЖК "Западное Кунцево", с. Ромашково, Московская область
проектирование 2012-2014, строительство 2013-2015
Заказчик: ФСК Лидер

(дополняется)

Пешеходный переход

Пешеходные переходы — это места пересечения транспортных и пешеходных потоков и их основная функция обозначить приоритет пешехода и способствовать его безопасности.



Проект Переход-Зебры
Автор: Eduard Sehovin
Новый Сад, Сербия
2012

Пешеходный переход - зебра был заказан Музеем Современного Искусства Войводины в г. Нови сад на дороге, возле выхода из музея.

(дополняется)



Пешеходная набережная озера Клопейнерзе, входная группа
Авторы: ВКК-3 Architektur ZT-GmbH
Санкт-Канциан, Австрия
2007 — 2012
Длина - 2 км — площадь территории - 1,2 га

Прогулочный маршрут Клопейнерси вдоль северной стороны озера Клопейн — это реконструкция маршрута вдоль озера, которая была реализована в 2012 году местными фирмами. Он проложен между центром деревни Силарч и западной границей деревни Клопейн.

(дополняется)



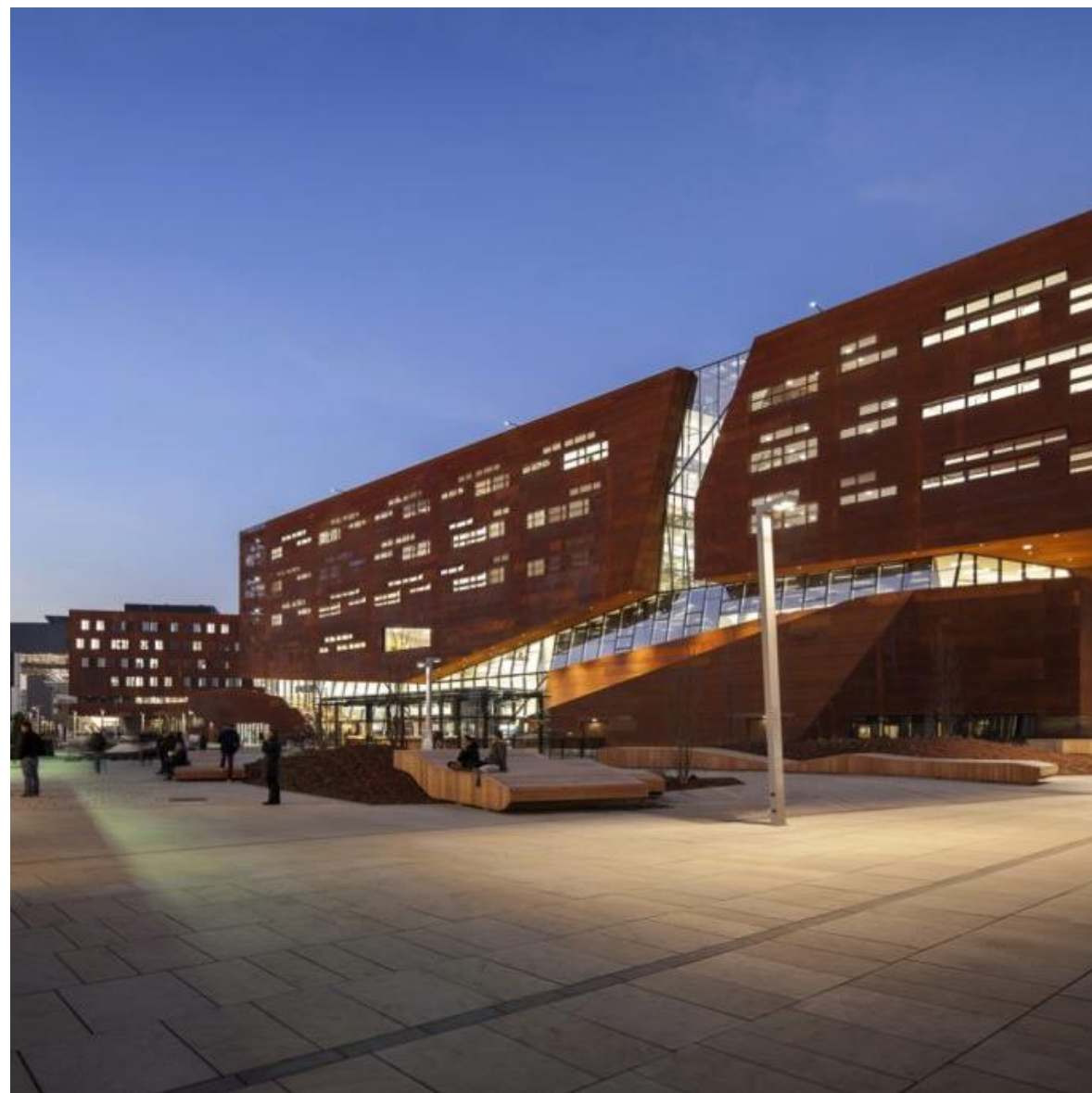
Воркшоп Флориана Ривьера «Городской квест»
Авторы: Partizining
Москва, Россия
2012
Заказчик: Институт Стрелка

Неблагополучная площадка на пути к Стрелке стала лабиринтом. Последняя интервенция, как нам кажется, получилась особенно удачной: если вы помните, эта лестничная площадка не только грязная и крайней неприветливая, но и по-настоящему опасная. Там, где вы ожидаете увидеть лестничный марш, на самом деле находится ничем не огороженный обрыв, с которого легко свалиться. Лабиринт же в ненавязчивой игровой форме показывал, куда надо идти, чтобы попасть на лестницу.

(дополняется)

Входная группа

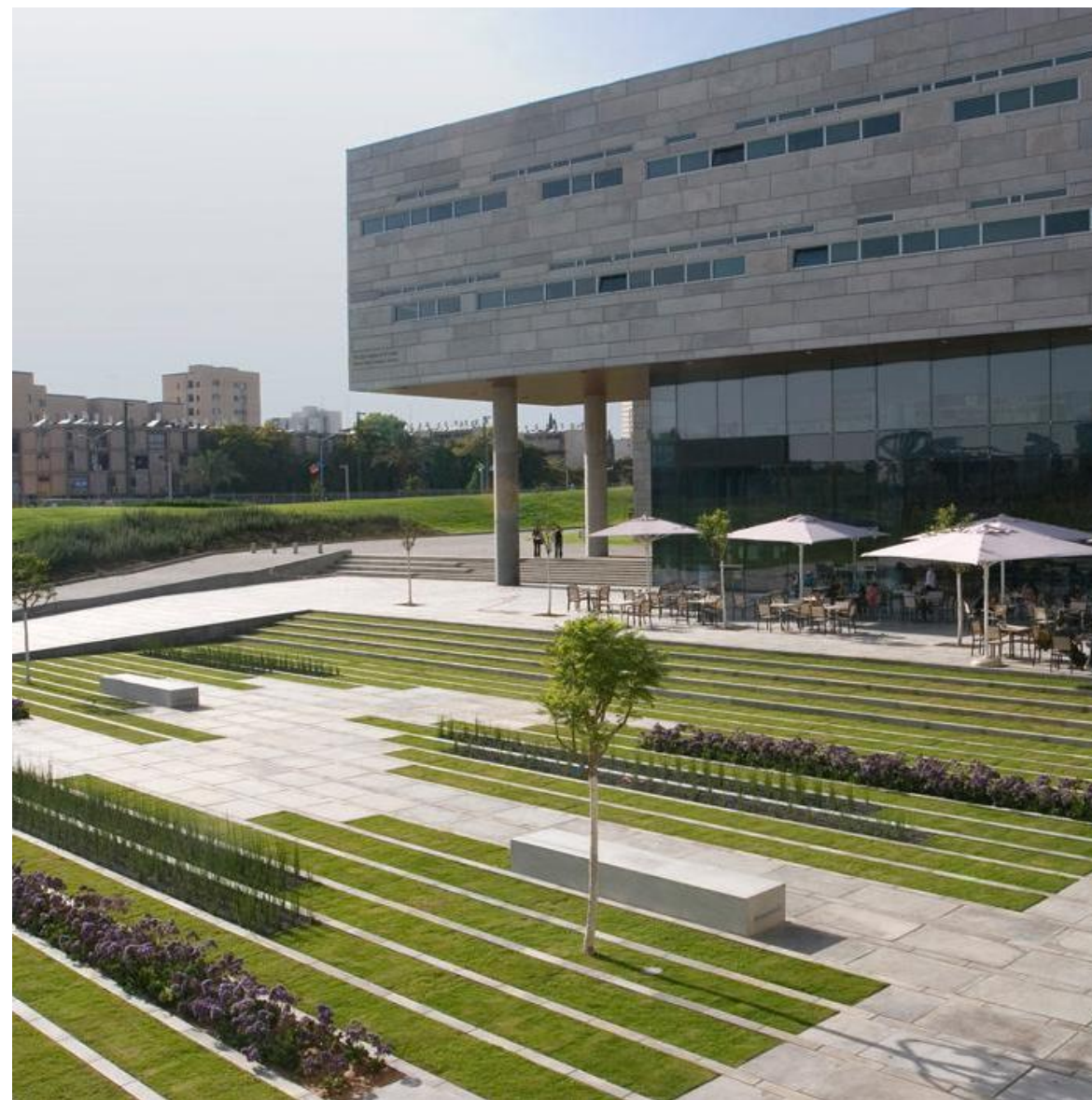
Благоустройство входных групп образует общественные локальные пространства, характер которых, как правило, определяется решением входов и функцией прилегающих зданий.



Кампус для Венского университета экономики и бизнеса
BUSarchitektur
Велтханделплатз 1 — 1020, Вена, Австрия
2013
Площадь территории: 6,7 га
Заказчик: Проектентвиклюнгсгеселсафт Виртсафтсуниверситат Вин Нё GmbH
Стоимость: 18 млн. € (весь мастер-план)

Программа: центр обучения, факультеты, фуд-корт.

(дополняется)



Кампус университета Бен-Гурион
Авторы проекта: Chyutin Architects
Безр-Шева, Израиль
2009
Площадь территории - 0,4 га
Стоимость: 682,99 €/кв. м

Сквер соединен пешеходной дорогой с городской площадью и входными воротами в университет. Фасады всех зданий выходят на этот сквер и он определяет пространство вокруг них и связывает их как пространственно, так и визуально. Сквер выполнен в виде ковра с полосами из бетона и растительности, множеством деревьев и бетонных скамеек. Растительность в полосах будет состоять из газона и хвоевидных растений около метра в высоту, а также сезонных растений.

(дополняется)



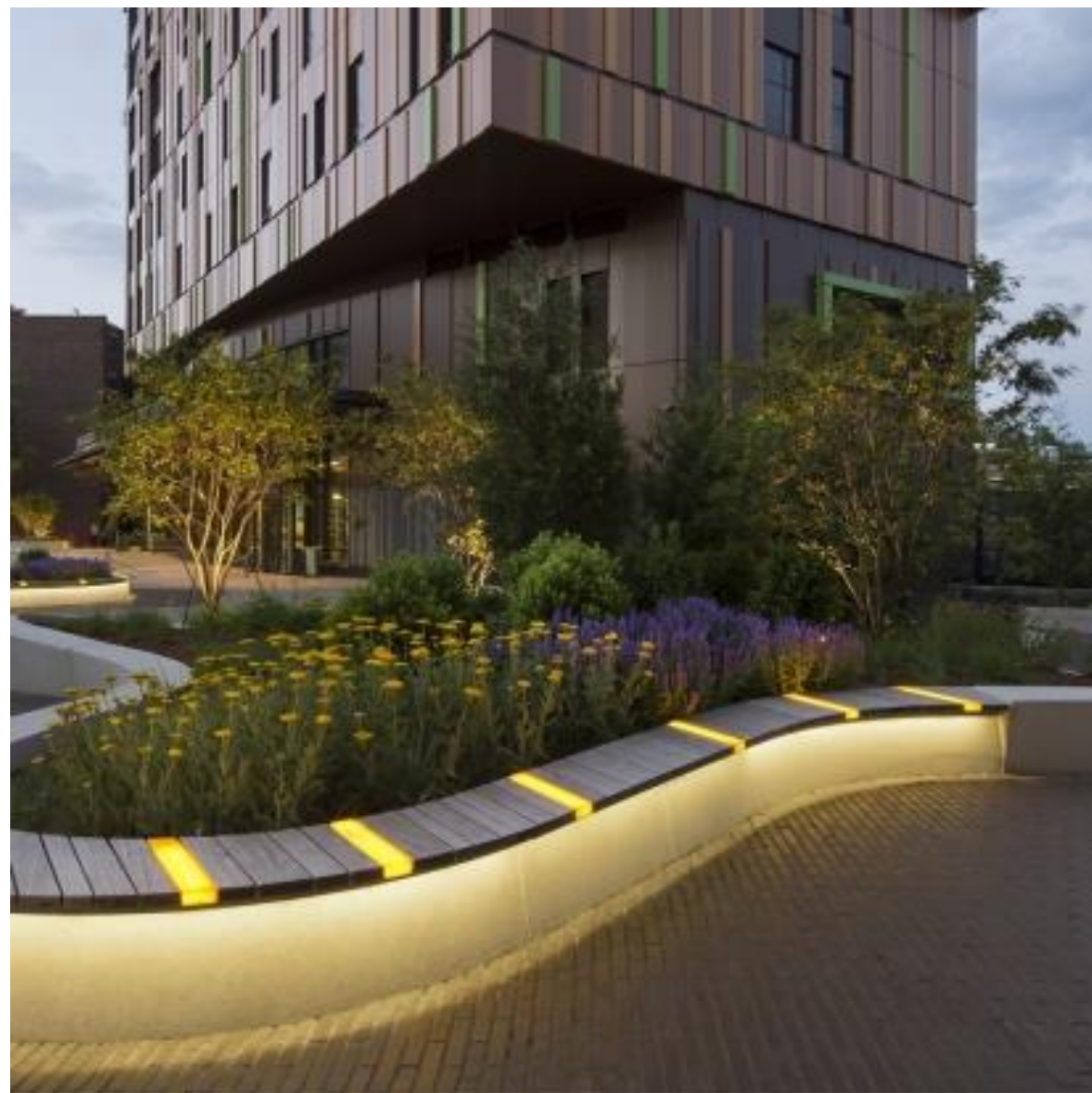
Бизнес-центр «Фабрика Станиславского»
Автор: Джон МакАслан
Москва, Россия
2004-2010
Площадь территории бизнес-центра - 1,9 га

Бизнес-центр «Фабрика Станиславского» — деловой квартал в самом центре Москвы, расположенный на территории бывшей фабрики Алексеевых. Проект реконструкции разработан британским архитектором Джоном МакАсланом. В состав комплекса входят бизнес-центр, кафе, ресторан, столовая, конференц-зал, банки, банкоматы, магазины и студия театрального искусства под руководством Сергея Женовача.

(дополняется)

Микросквер

Микроскверы сохраняют преимущественно публичные и общественные функции и интегрированы в повседневную активность города.



Общежитие МассАрт
ADD Inc., Ground, Inc.
Бостон, Массачусетс, США
2013, 0,15 га
Массачусетский колледж искусств и дизайна (MSCBA)

Государственная художественная школа решила разработать небольшое общественное пространство с интенсивным потоком людей, которое должно было выразить смелую художественную выразительность и способствовало бы сближению и общению. Это проявляется в пространствах для пар, в зонах для собраний, а также как неформальных или более формальных зонах, где могут собираться как небольшие группы, так и наоборот в зонах, где собираются много людей.

(дополняется)



Модернизация завода Жолнаи — ландшафтный дизайн Южных территорий
Ландшафтники: Ujirany / Новые Направления Ландшафтных Архитекторов (архитекторы Арпад Ковач Каталин Лукач, Габор Шорь, Дороттъя Торнэй, Доминика Тихарями)
Архитекторы: MCXVI architects
Печ, Венгрия
проектирование - 2009, строительство - 2011
Площадь территории — 0,53 га
Заказчик: Муниципалитет

(дополняется)



Общественный центр западной части парка Кузьминки
Григорий Гурьянов, Денис Чистов, Юлия Михальцова, Стэфания Стамболиева
Москва, Россия
2014-2015

Заказчик: ГУП "ПКИО "Кузьминки"

Общественный центр западной части парка Кузьминки. Большую открытую поляну пересекает главный пешеходный маршрут парка. Вокруг сгруппирована инфраструктура ПКИО: сцена, кафе, аттракционы, досуговые павильоны, здание администрации. На транзитном маршруте в центре зоны сосредоточения активностей было сделано спокойное и красивое пространство, где будет комфортно и одновременно интересно находиться посетителям парка.

(дополняется)

Площадка (детская, спортивная) Зарубежный

26

Опытные и детские игровые площадки в пространстве города организуют активность не только молодых возрастных групп, но и могут способствовать социальной интеграции и общению



Игровой гирляндный парк
Архитекторы: Carve Landscape Architecture
Остерпарк, Амстердам, Голландия
2012-2016
Общие параметры объекта: до 100 детей одновременно играющих на площадке, 88 метров в длину игровая гирлянда

Клиент: Муниципалитет Амстердама

(дополняется)



Школа Гульдберга
Авторы: JJW Architects
Норebro, Копенгаген, Дания
2009
Площадь территории - 0,01 га

Реконструкция школы Гульдберга школьном дворе, фактически, состояла из трех проектов. Были необходимы ремонт детской площадки и интеграция открытых площадок школы для использования в остальной части района. Это было достигнуто в сотрудничестве с городом Копенгаген. Большое пространство двора была заполнено оборудованием для детей всех возрастов, например, гигантской горкой, батутами, поднимающейся полосой и площадками для подростков и родителей, которые посещают территорию со своими детьми.

(дополняется)



Пульс-парк
Авторы: SEBRA
Ри, Дания
2011-2012
Площадь территории - 0,22 га
Заказчик: Килдебьерг Р.Ю.

(дополняется)

Площадка (детская, спортивная) Российский

27

Опытные и детские игровые площадки в пространстве города организуют активность не только молодых возрастных групп, но и могут способствовать социальной интеграции и общению



Скалодром на территории рекреационной зоны «Пляж»
Г. Альметьевск, Республика Татарстан, Россия.

Авторы:
Объект был реализован в 2016 году в рамках программы «Обустройства водоохранных зон в Республике Татарстан».

Стоимость: 12,3 млн руб.
Срок реализации — 3 месяца.

На территории рекреационной зоны «Пляж» был построен скалодром высотой в 10,5 метров — залили фундамент, площадку скалодрома залили бетоном и уложили резиновое покрытие. Далее монтировали конструкцию скалодрома.



Детская игровая площадка в Саду им. Баумана
Бюро WOWHAUS
Москва, Россия
2012

(дополняется)



Экологическое игровое пространство в Горкинско-Ометьевском лесу.
г. Казань, Республика Татарстан, Россия.

Авторы: Дарья Бычкова, Мария Помелова, Белла Филатова, Николай Филатов

Строительство: СК «Акварей»
Объект был реализован в 2016 году в рамках программы «Развития парков и скверов в Республике Татарстан».

Стоимость: 15 млн руб.
Срок реализации — 4 месяца.

Уникальное экологическое игровое пространство (более 2000 кв.м) вписанное между осин в новом природном парке — Горкинско-Ометьевском лесу. Есть два игровых уровня: воздушный, проходящий через кроны деревьев, образованный высокими «грибами» и скайвеем, а также базовый, располагающийся на земле и разделенный на подзоны: центральное игровое ядро, поляны исследований и сенсорный лабиринт. Площадка рассчитана на возраст от 2х до 15 лет.

Палисадник

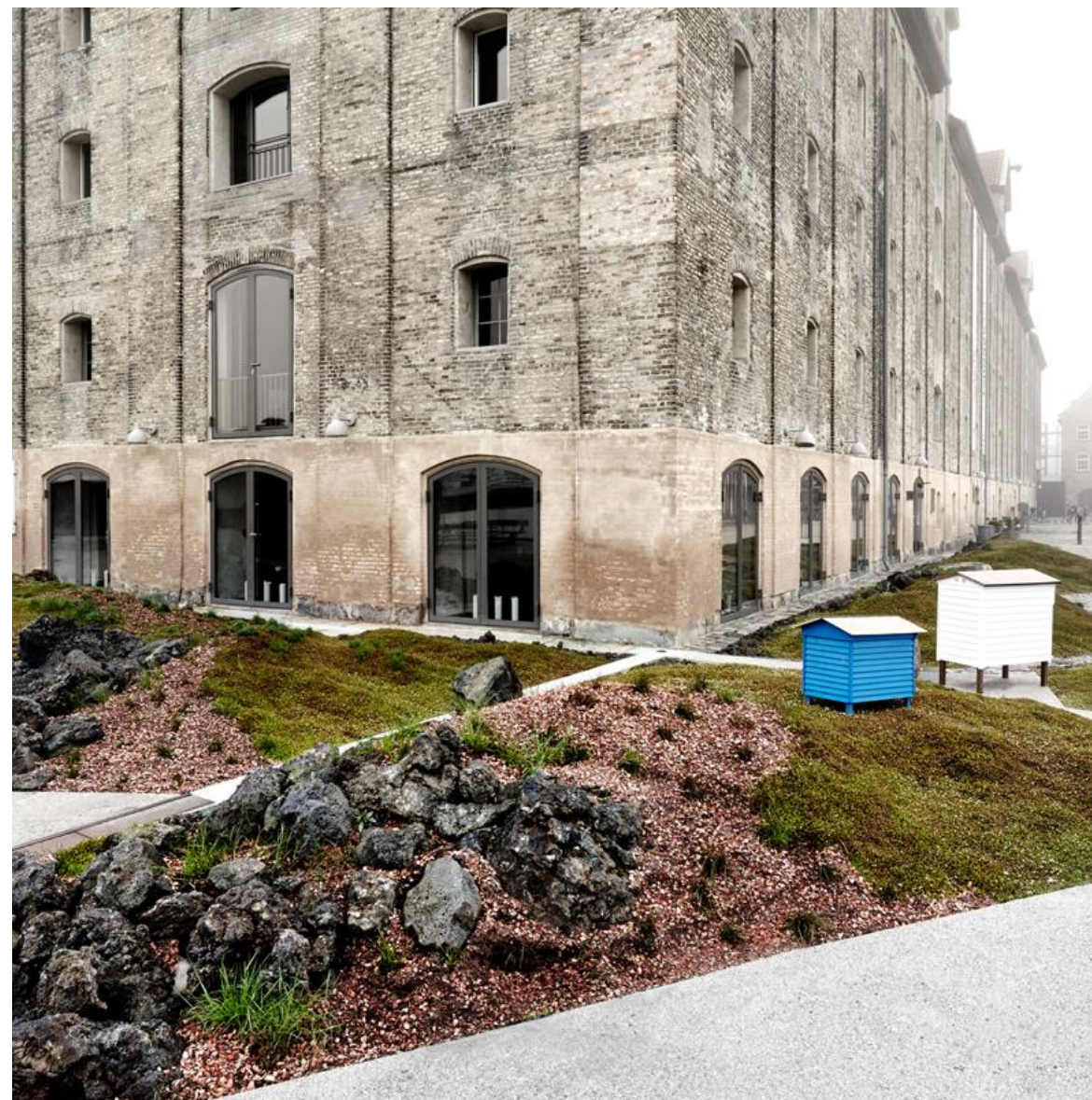
Палисадники по формату благоустройства относятся к более приватным территориям, которые могут быть благоустроены с привлечением пользователей или жителей прилегающих зданий.



Центральный Сад Блока В4
Авторы: TN+ landscape architects, САЭМ Валь-де-Сен Эменеджмент
гор. Булонь (пригород Парижа), Франция
2014

Площадь территории - 1 га
Заказчик: NEXITY, Винчи

(дополняется)



Ресторан Noma
Архитектурное бюро POLYFORM
Копенгаген, Дания
2013

Площадь территории - 400 кв. м.
Заказчик: Restaurant Noma

(дополняется)



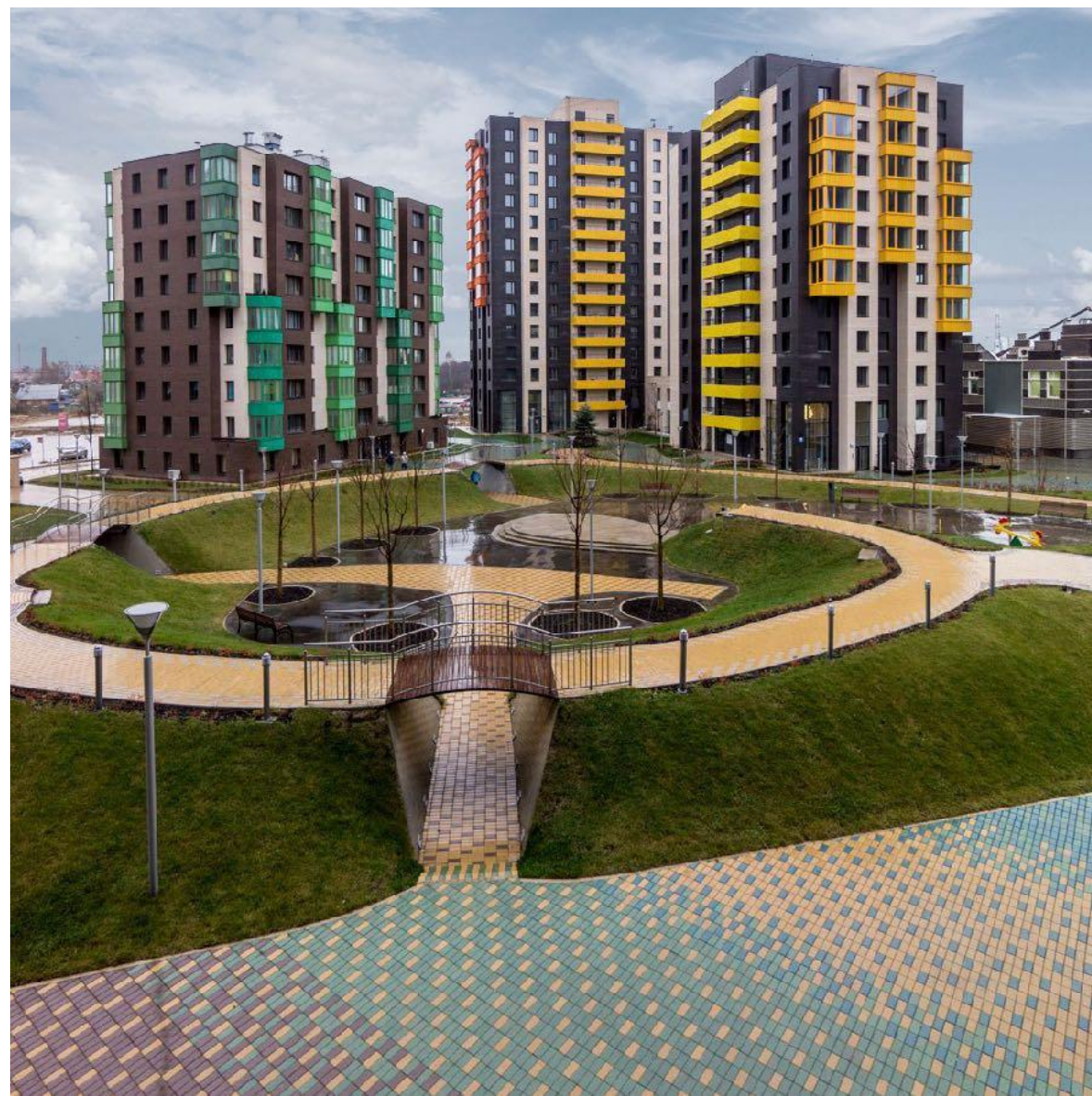
Парк Музеон, цветник у павильона «Школа»,
Архитектурная студия Alphabet city
Москва, Россия
2012

Площадь территории проектирования - 0,1247 га
Заказчик: Мосгорпарк
Стоимость: 2075 р/ кв. м

(дополняется)

Внутренний двор

Внутренние дворы, особенно жилых домов, это места формирования локальных сообществ, для которых характерен многофункциональный характер с присутствием игровых элементов, парковок, палисадников и других.



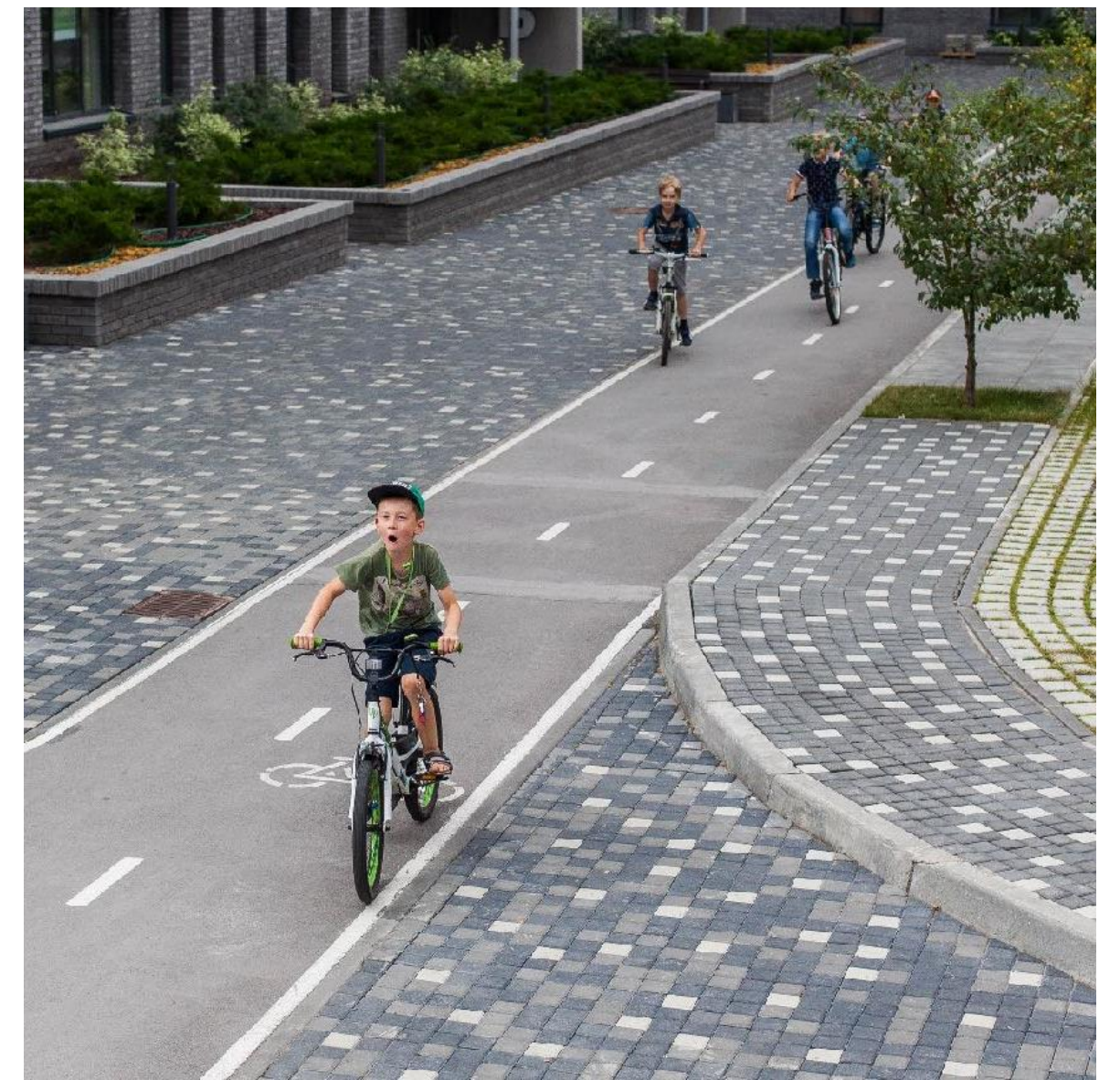
ЖК «Wellton park»,
Москва, Россия

Разноуровневость планировки позволяет сформировать уютное многофункциональное дворовое пространство. В центре зона для массовых мероприятий. Двор по периметру изолирован от автотранспорта.



Сад Шарлотта
Авторы: SLA - Stig L. Andersson, совместно Lundgaard & Tranberg
Копенгаген, Дания
2003-2004
Площадь территории - 1,3 га
Harald Simonsens Ejendomsselskab
Стоимость: 1,1 млн €

(дополняется)



ЖК «Видный»
Новосибирск, Россия

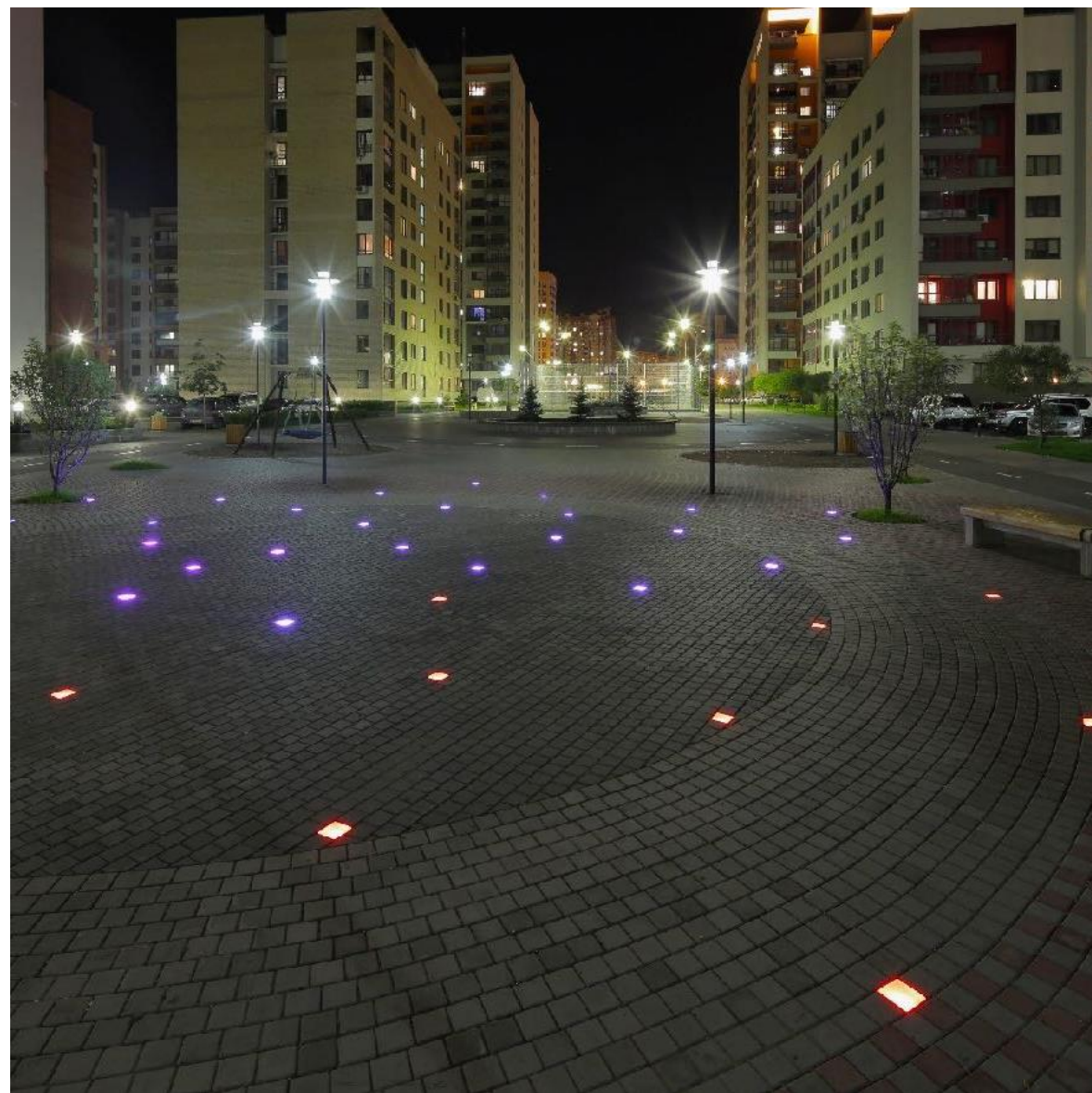
Во дворе ограничено автомобильное движение, в то же время проложены велосипедные и пешеходные дорожки с различным типом покрытий. Все зоны доступны для маломобильных групп населения.

(дополняется)

Внутренний двор Российский опыт

30

Внутренние дворы, особенно жилых домов, это места формирования локальных сообществ, для которых характерен многофункциональный характер с присутствием игровых элементов, парковок, палисадников и других.



ЖК «Европейский»
Тюмень, Россия

В благоустройстве двора применено многоуровневое ландшафтное освещение. Это делает пространство комфортным для пребывания.

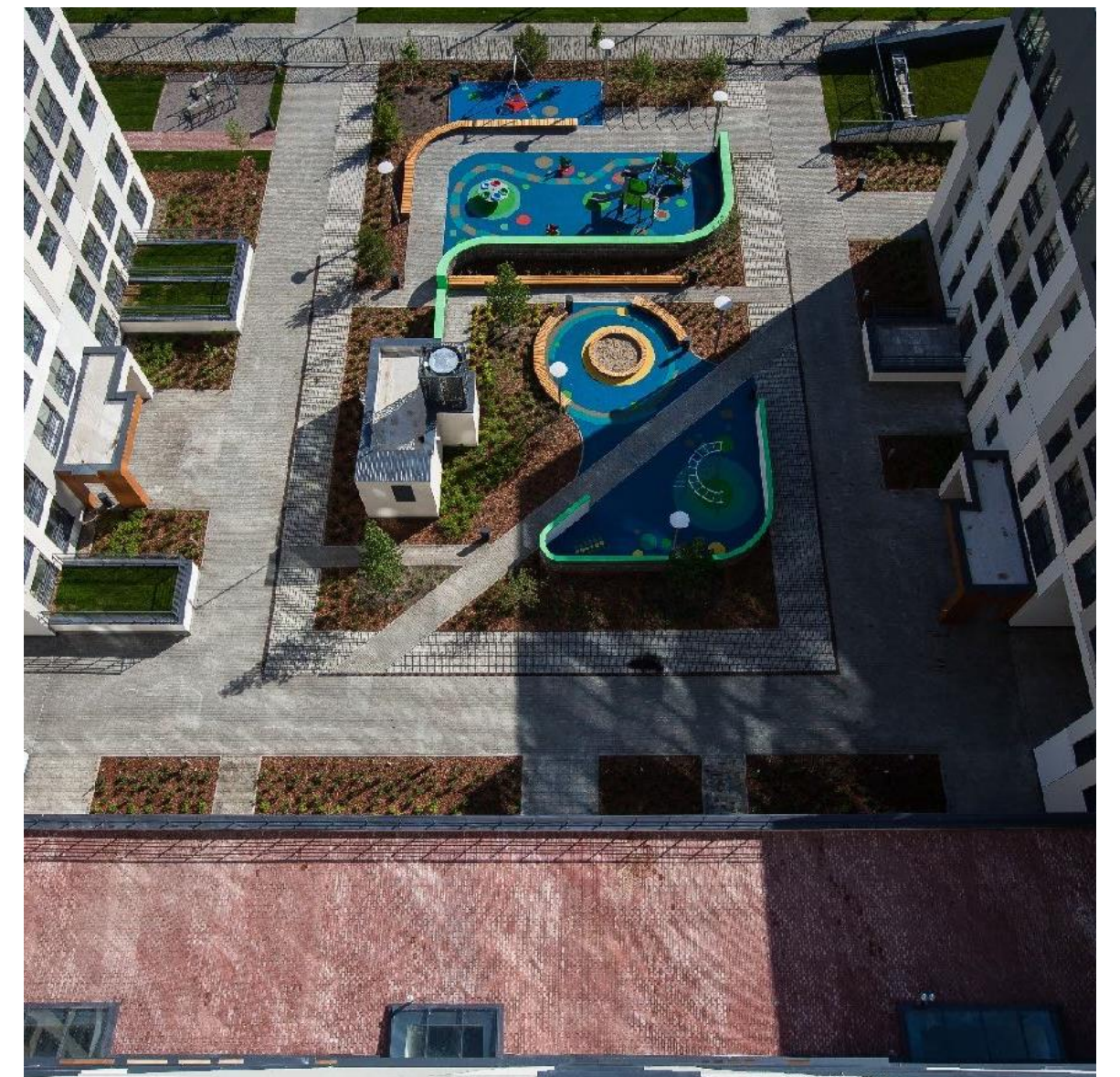
(дополняется)



ЖК «Ново-Молоково»
Москва, Россия

Разнообразие детских игровых форм, разработка авторских элементов позволяет развивать творчество в детях и формировать двор как пространство интересное для всех возрастов.

(дополняется)



ЖК «Новин»,
Тюмень, Россия

Важную роль в организации дворового пространства занимает зонирование территории и организация свободного доступа к различным функциональным зонам.

(дополняется)

С

Линейные пространства

Diller Scofidio + Renfro, The High Line.

Линейные пространства

32

Линейные пространства имеют четко заданную форму, они развиваются в длину, при этом их ориентировочно их ширина составляет 20-30 м. Линейные пространства многофункциональны, но у них есть основная функция перемещения — транспортом или пешком.

Дорога

Велодорожка

Жилая улица

Пешеходная улица

Набережная

Бульвар

Аллея

Экотропа

Дорога

Дороги — это преимущественно транспортные артерии города, где присутствие пешеходов является вторичным, а благоустройство должно быть направлено на смягчение их инфраструктурного характера.



Авеню Mermoz et Pinel
Лион, Франция
Бюро: GAUTIER+CONQUET ARCHITECTES
2012
Площадь благоустроенной территории - 11,11 га
Стоимость: 31,5 млн. €

(дополняется)



Ревитализация улицы в историческом районе
Архитекторы Hetedik Műterem, ландшафтники Ченге Чонтош, Борбала Дьюре,
Гергей Лад (Геум Мютерем Лътд.)
Шопрон, Венгрия
2015
Площадь 1,5 га

(дополняется)



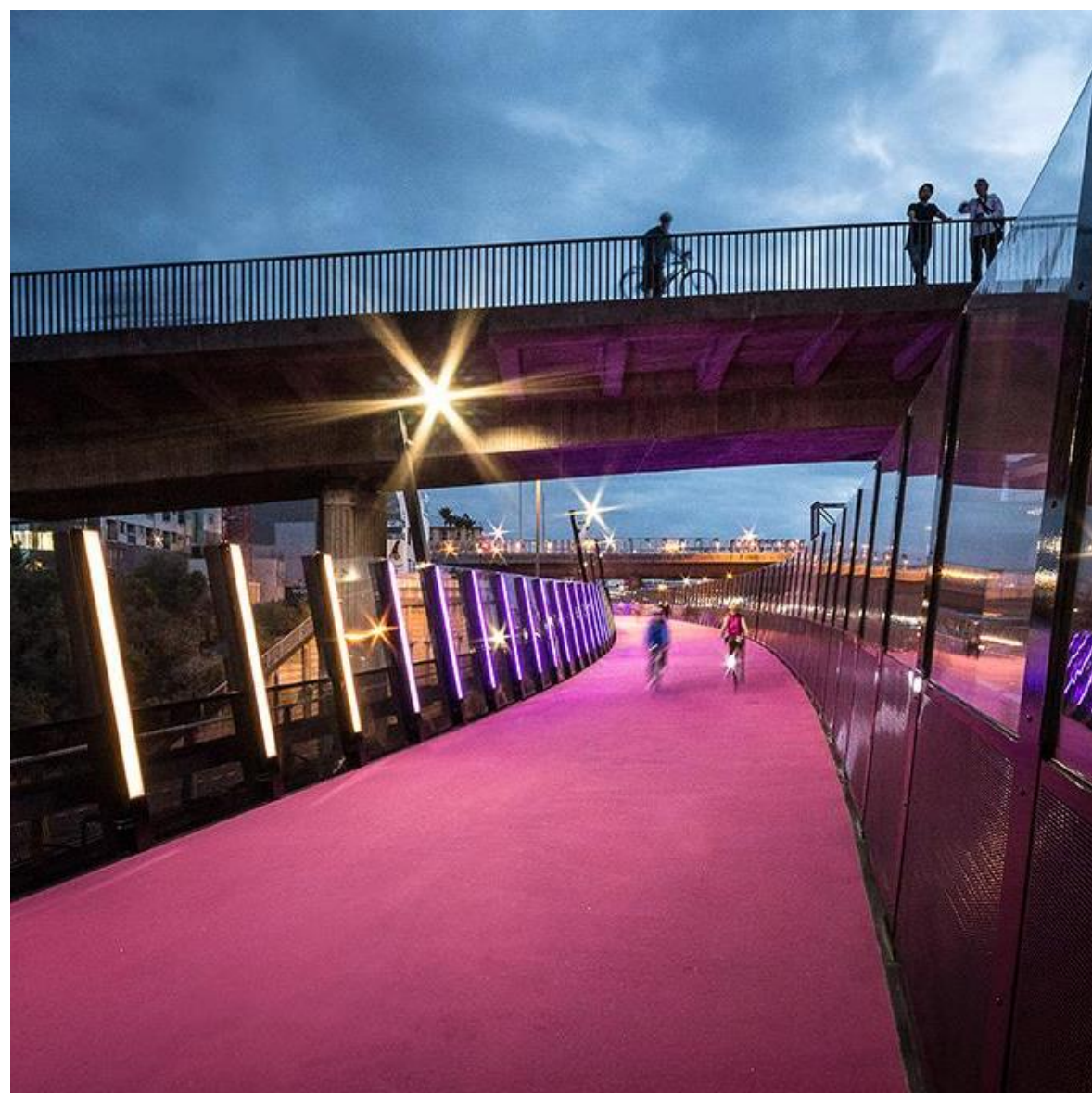
Граффити в туннеле и прилегающих стенах Верхней Сыромятнической
улицы
Кирилл Кто
Москва, Россия
2012
Площадь - 2000 кв. м
7 дней, 300 баллончиков и 30 ведер краски

Уличный фестиваль MOST

(дополняется)

Велодорожка

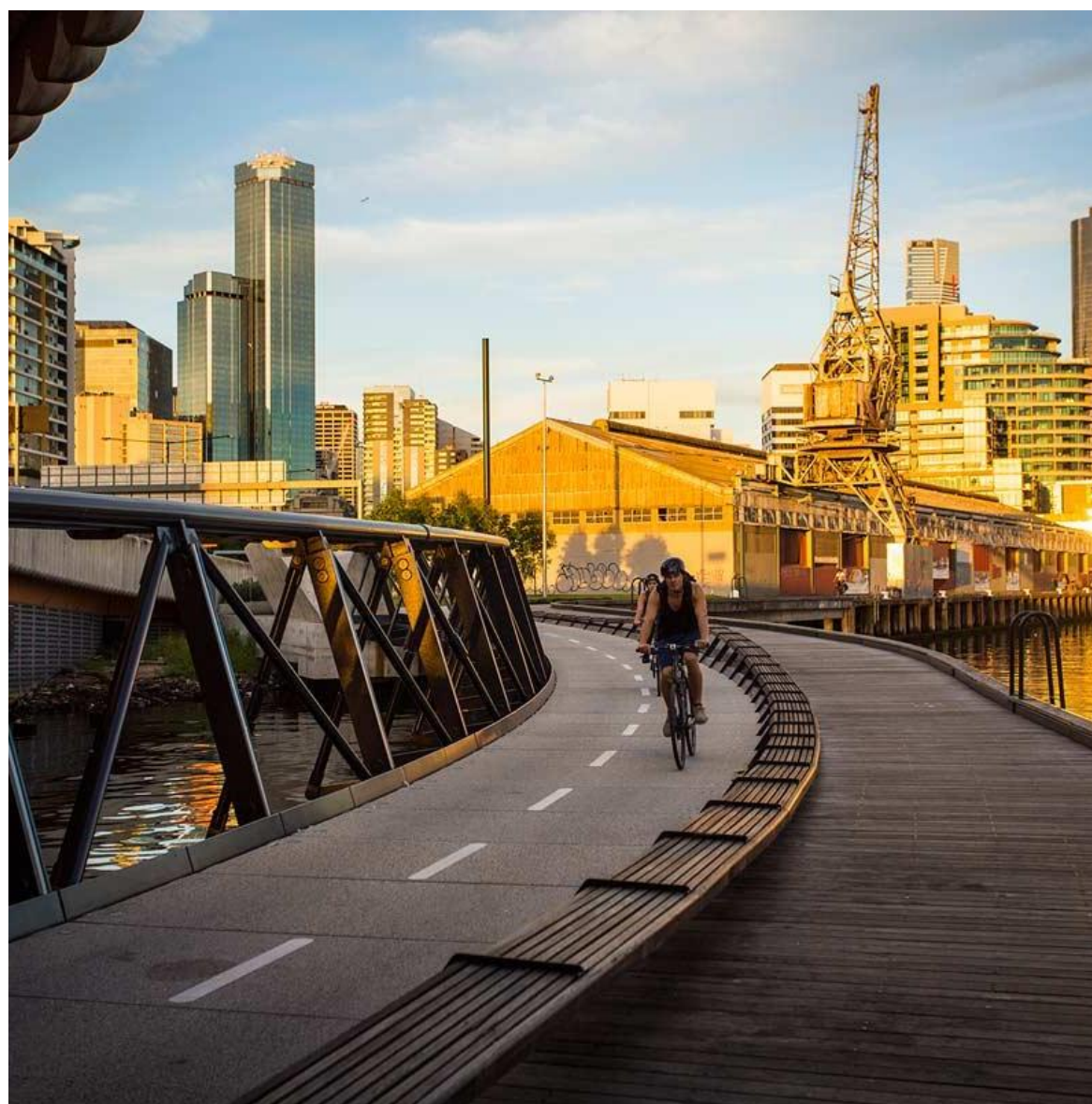
Велодорожки различаются по режиму движения на них, от скоростных дорожек, до дорожек с совместным использованием с пешеходами.



Велосипедная змея, The Bicycle Snake
Dissing+Weitling, Копенгаген, Дания, 2014
Площадь: 235 кв.м, заказчик: Муниципалитет Копенгагена
Стоимость: 32 млн. датских крон

Территория вокруг торгового центра Fisketorvet имеет характерную особенность — две отличающиеся группы пользователей, каждая со своими интересами - велосипедисты и пешеходы. Велосипедистам нужно было легко добираться от Калвебод Бриге до острова Бриге. Они хотели ежедневный и безопасный проезд через территорию, не сталкиваясь с пешеходами, гуляющими по торговому центру Fisketorvet ,либо находящимися на территории общественной купальни.

(дополняется)



Проект моста Джима Стайнса
Oculus Landscape Architecture, COX Architecture, Aurecon
Мельбурн, Австралия
2010-2014
Площадь территории - 0,3 га
Заказчик: Муниципалитет Мельбурна
Стоимость: \$ 12 млн.

Награда: 2015 Australian Institute of Landscape Architects Victoria Awards for Urban Design

(дополняется)



Copenhagenizing the City of Almetevsk

Альметьевск, Республика Татарстан, Россия
Общая длина - 50 км (2016)
Заказчик: Муниципалитет Альметьевска
Стоимость: 3,6 млн €

В 2016 году в татарском городе Альметьевске появилась сеть выделенных велодорожек, спроектированных датским бюро Copenhagenize Design Company.

(дополняется)

Жилая улица

Жилые улицы ориентированы на пешеходов, но при этом на них есть движение и автомобилей, и может быть организовано движение велосипедов, жилые улицы предполагают более низкую скорость транспорта, а их благоустройство более ориентировано на пешехода и пешеходные коммуникации.



Улица 21
Автор: SvR Design. Пасо Роблс, Калифорния, США, 2010-2011, заказчик: Муниципалитет города Пасо Роблс, стоимость: \$ 2.5 млн.

21-я улица является коммерческой и жилой улицей, расположенная недалеко от центра Пасо Роблс, местом развлечений и отдыха является парк Калифорнии Мид-Стате Файр. Улица располагается на пересечении четырех железнодорожных линий, была создана десятилетия назад в естественных гидрологических элементах. Разработчики SvR's и ландшафтные архитекторы разработали концепцию на пять очередей 21-й улицы, между улицей Вине и Риверсайд авеню, превращая их в зеленые насыщенные пространства.

(дополняется)



Ревитализация в улица Московска, Прага 10, Цзех
Авторы: Studio Jakub Cigler Architekti
Прага, Чехия
2014

Площадь территории: 5,7 га
Стоимость: 40 млн. крон

(дополняется)



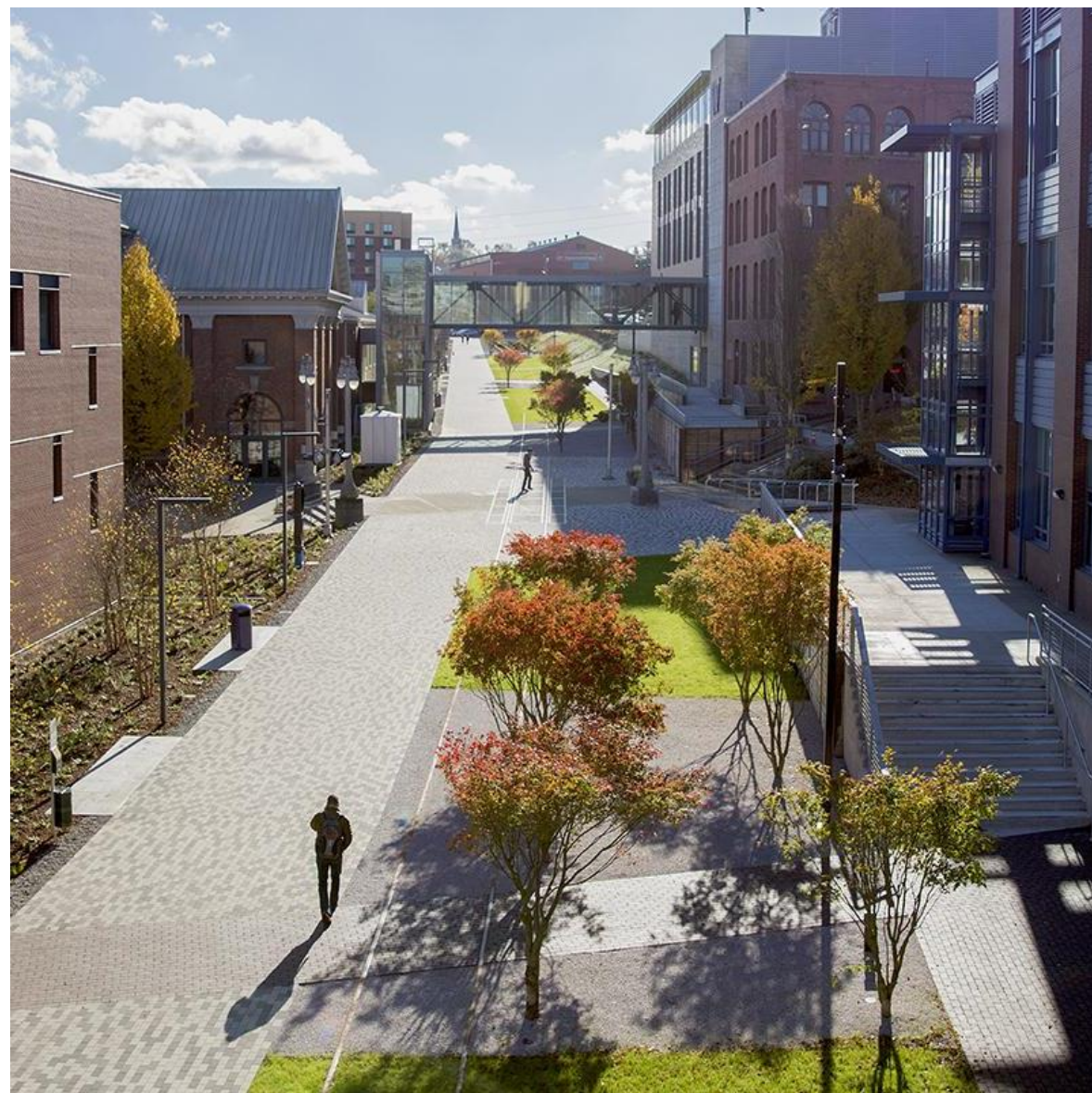
Реконструкция Большой Конюшенной улицы
Санкт-Петербург, Россия
2010-2011

Реконструкция Большой Конюшенной улицы. Сентябрь 2010-май 2011 г. Используемый гранит : Возрождение. По проекту улице возвращен исторический облик — проезжая часть вымощена брусчаткой, установлены новые фонари, расширена пешеходная зона, воссоздана липовая аллея и вымощена гранитной плитой, установлены архитектурные композиции — «Пегасы». Во время реконструкции Большой Конюшенной были обнаружены десять фрагментов надгробий. Из них частично был выложен бордюр бульварной части улицы

(дополняется)

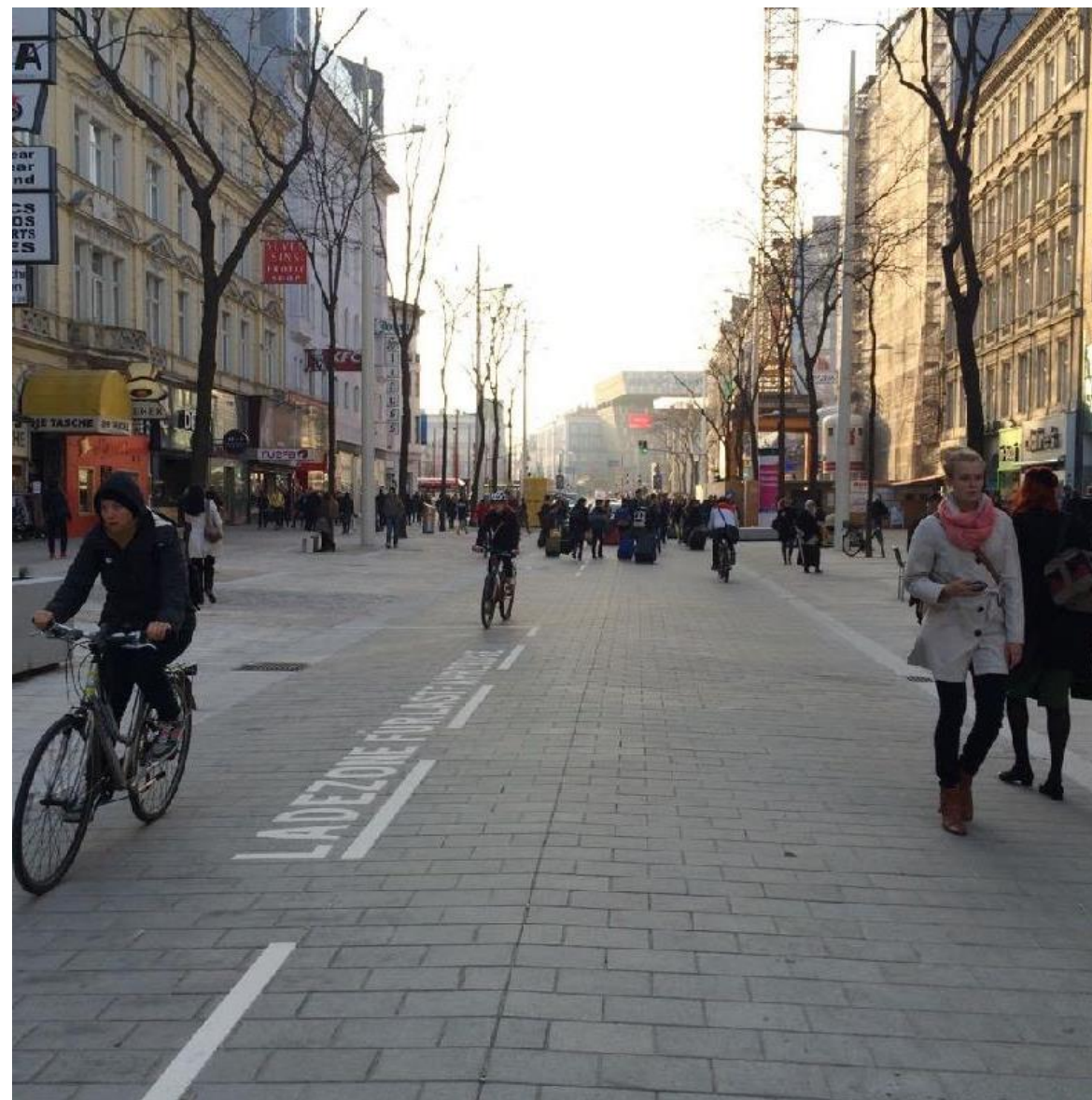
Пешеходная улица

Пешеходная улица, как правило, ориентирована на создание общественно-торговой зоны в городе и является элементом его досуговой инфраструктуры.



Улица Прерий
Авторы: PLACE
Тахома, Вашингтон, США
2014
Длина участка - 1,9 км
Стоимость: \$ 2.4 млн.

(дополняется)



Реконструкция улицы Марияхильферштрассе
Ландшафтные архитекторы: : Bureau V+B urbandesign and landscape, Амстердам; i.s.orso.pitro architects, Вена
Вена, Австрия
2014 (первая очередь)
Площадь территории - 4,3 га
Заказчик: Мэрия Вены, Департамент городского дизайна (MA19)

(дополняется)



Реконструкция Красноармейской улицы на участке от ул. Карла Маркса до ул. Энгельса
Проектные и строительные работы - «Атомстройкомплекс»
Екатеринбург, Россия
2015

(дополняется)

Пешеходная улица

Пешеходная улица, как правило, ориентирована на создание общественно-торговой зоны в городе и является элементом его досуговой инфраструктуры.



Организация пешеходных зон в рамках единого пешего пути

Идея – сделать город удобным и любимым горожанами, а прогулки по Пешеходная зона во всём городе делится на три основные части: первая – в старом городе, вторая – в центре, и третья – будущая пешеходная зона в районах-новостройках.

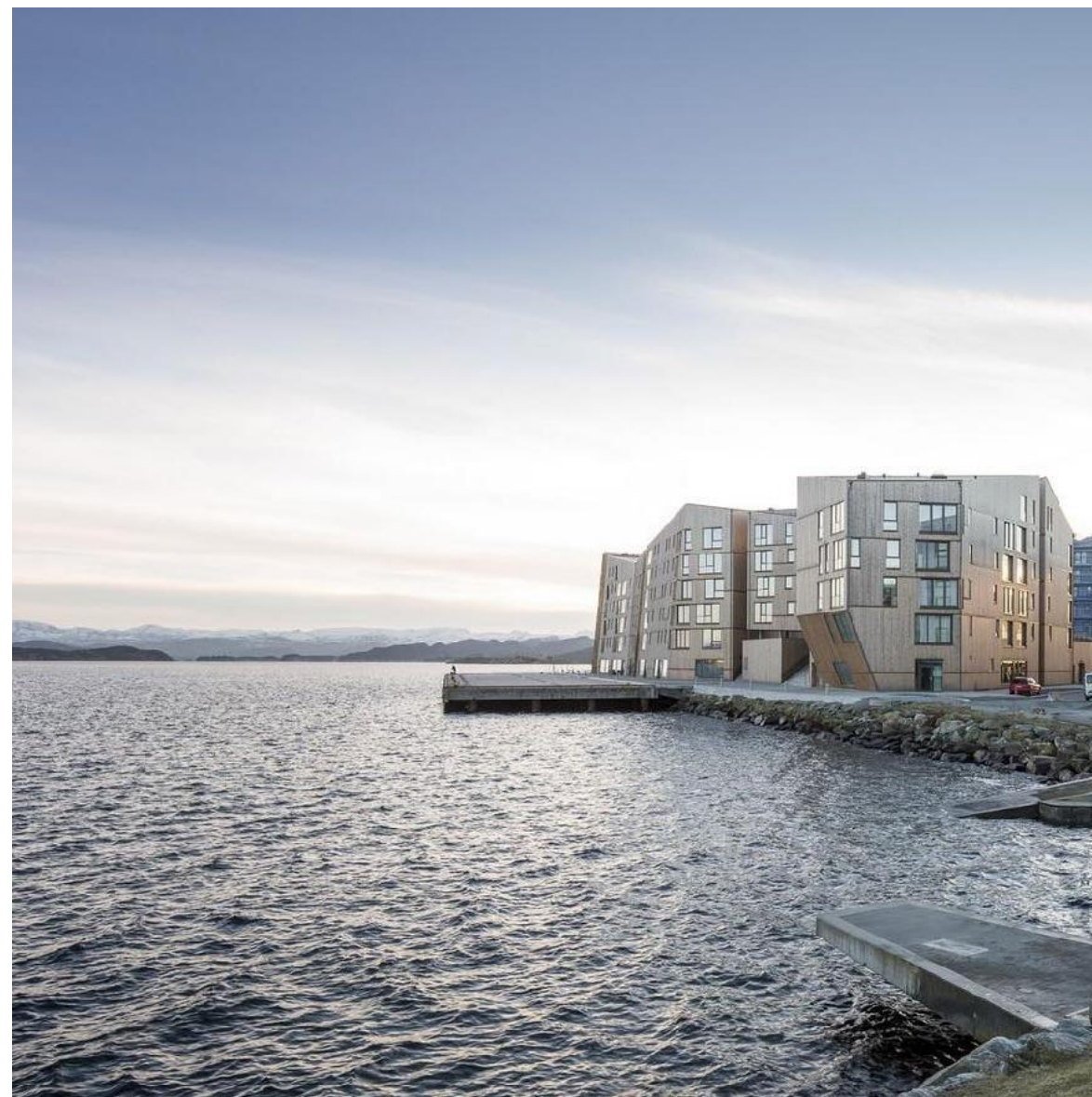
(дополняется)

Набережная

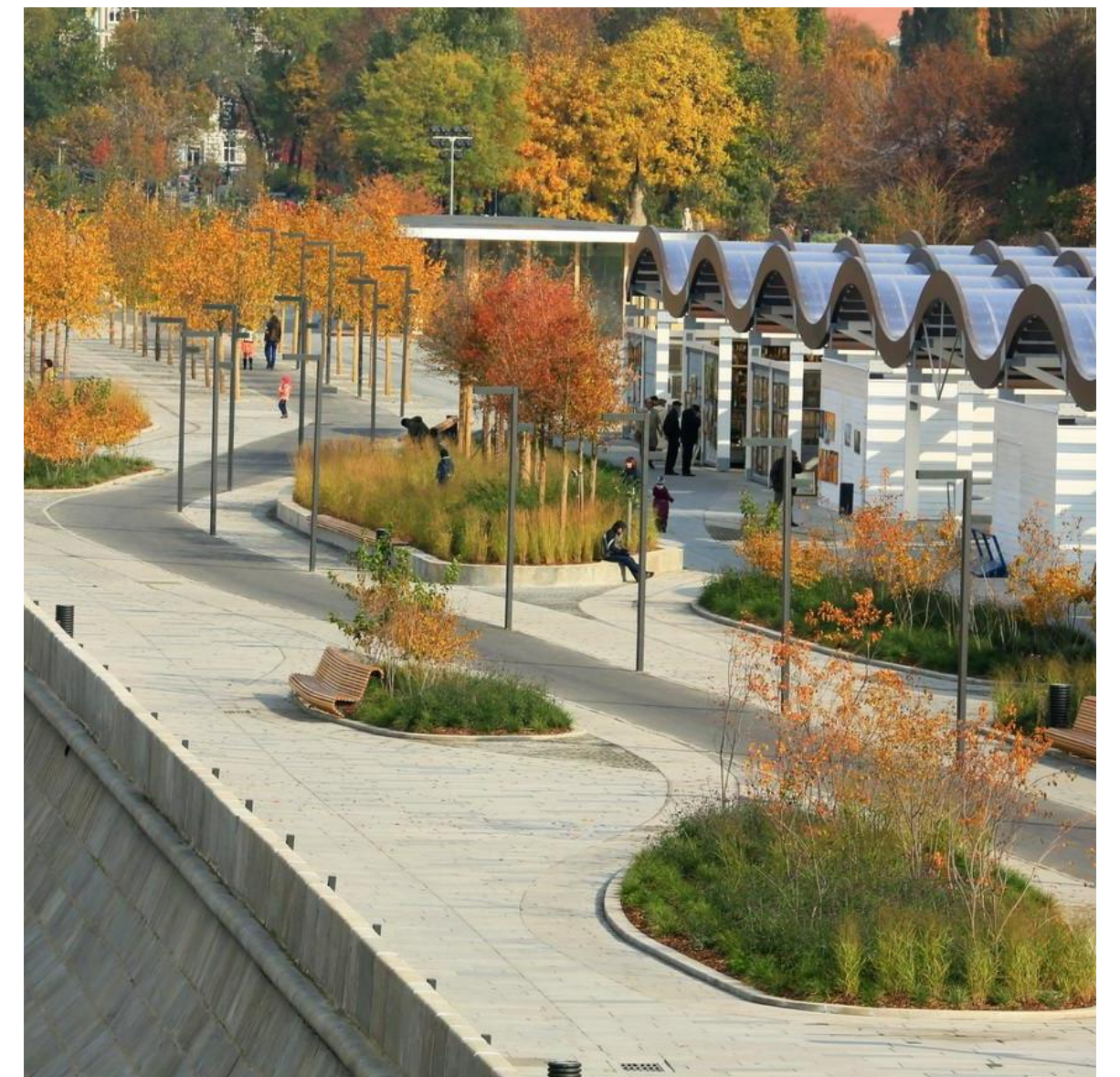
Набережные могут быть различными по функции — и транспортными, и пешеходными, при этом важна их связь с водой, которая придает обычной улице или дороге рекреационных характер.



Новая набережная
Авторы: Nikiforidis-Cuomo Architects
Тессалоники, Греция
2014
Площадь территории - 23,88 га
(дополняется)



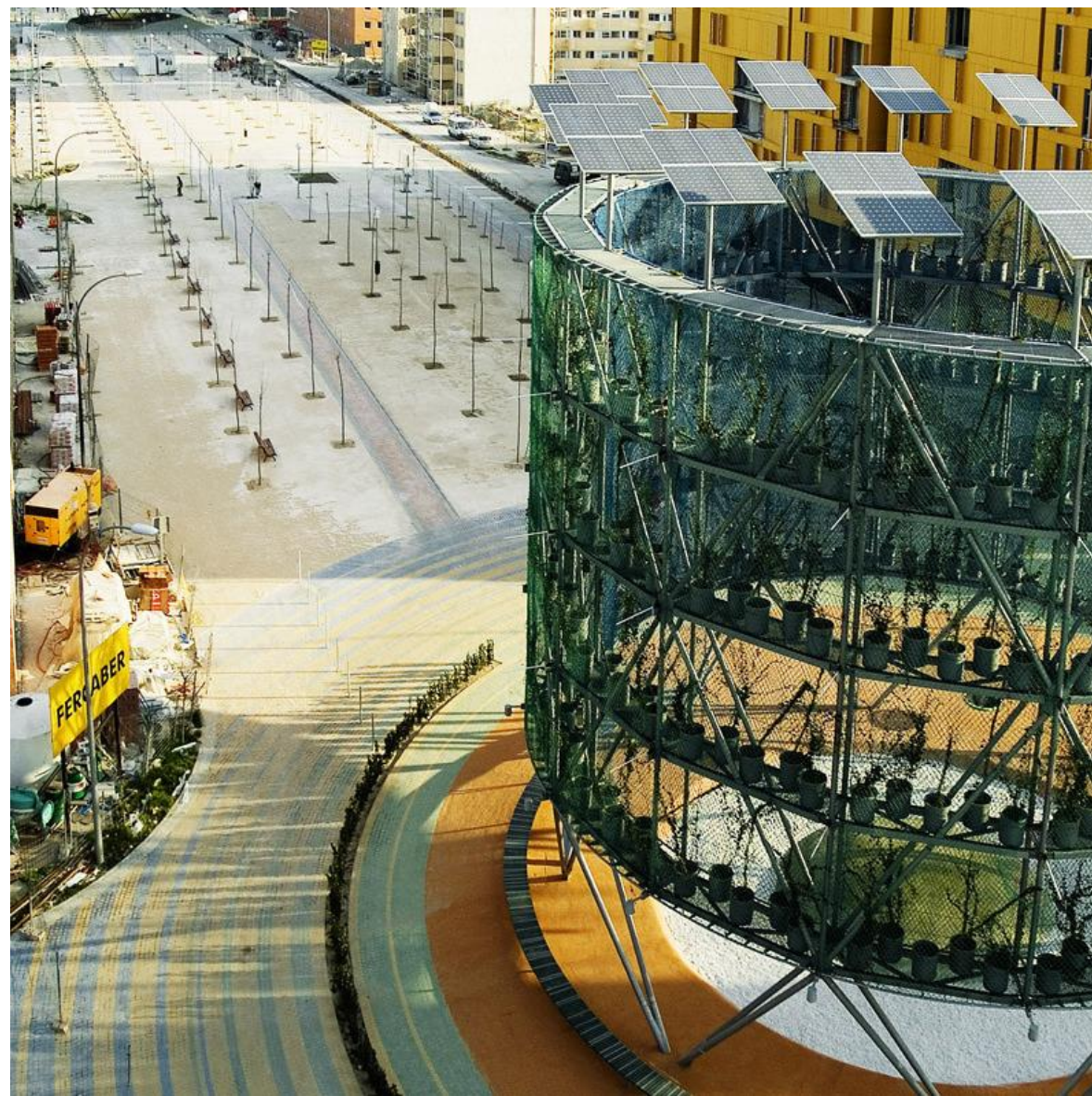
Морской фасад
Авторы: AART Architects, Kraftværk
Ставангер, Норвегия
2015
Площадь территории - 1,95 га
(дополняется)



Крымская набережная
Бюро Wowhaus
Москва, Россия
Площадь территории - 4,5 га
(дополняется)

Бульвар

К бульварам обычно относятся территории с выделенным транспортным или автомобильным движением и выделенной зеленой зоной с пешеходным движением.



Эко Бульвар в Вальбекас
Ecosistema Urbano, Мадрид, Испания, 2007. Заказчик: Муниципальная земельная и жилищная компания, Муниципалитет Мадрида, Директорат инновационных жилищных проектов

Воздушная деревянная структура, которая является самодостаточной с точки зрения энергии и может демонтироваться. Она потребляет только ту энергию, которую производит с помощью фотоэлектрических солнечных систем сбора энергии. Продажа этой энергии сети питания формирует избыток на годовом балансе, и это реинвестируется в поддержании самой структуры. Это простая модель для управления ресурсами проекта в течение всего времени эксплуатации.

(дополняется)



Лонсдэйл-Стрит Дэнденонг
ВКК Architects
Данденонг, Виктория, Австралия
2011
Площадь территории: 7 га

Проект: улицы Лонсдейл был задуман как грандиозный бульвар с ориентацией на пешеходов. Транзитный трафик был сконцентрирован в центральной полосе, выделенной четырьмя рядами деревьев. Площади вдоль торговых фасадов-витрин, высокие деревья вдоль площади, открытые зоны для движения и линейные сады делают пешеходную зону объединяющей и разнообразной.

(дополняется)

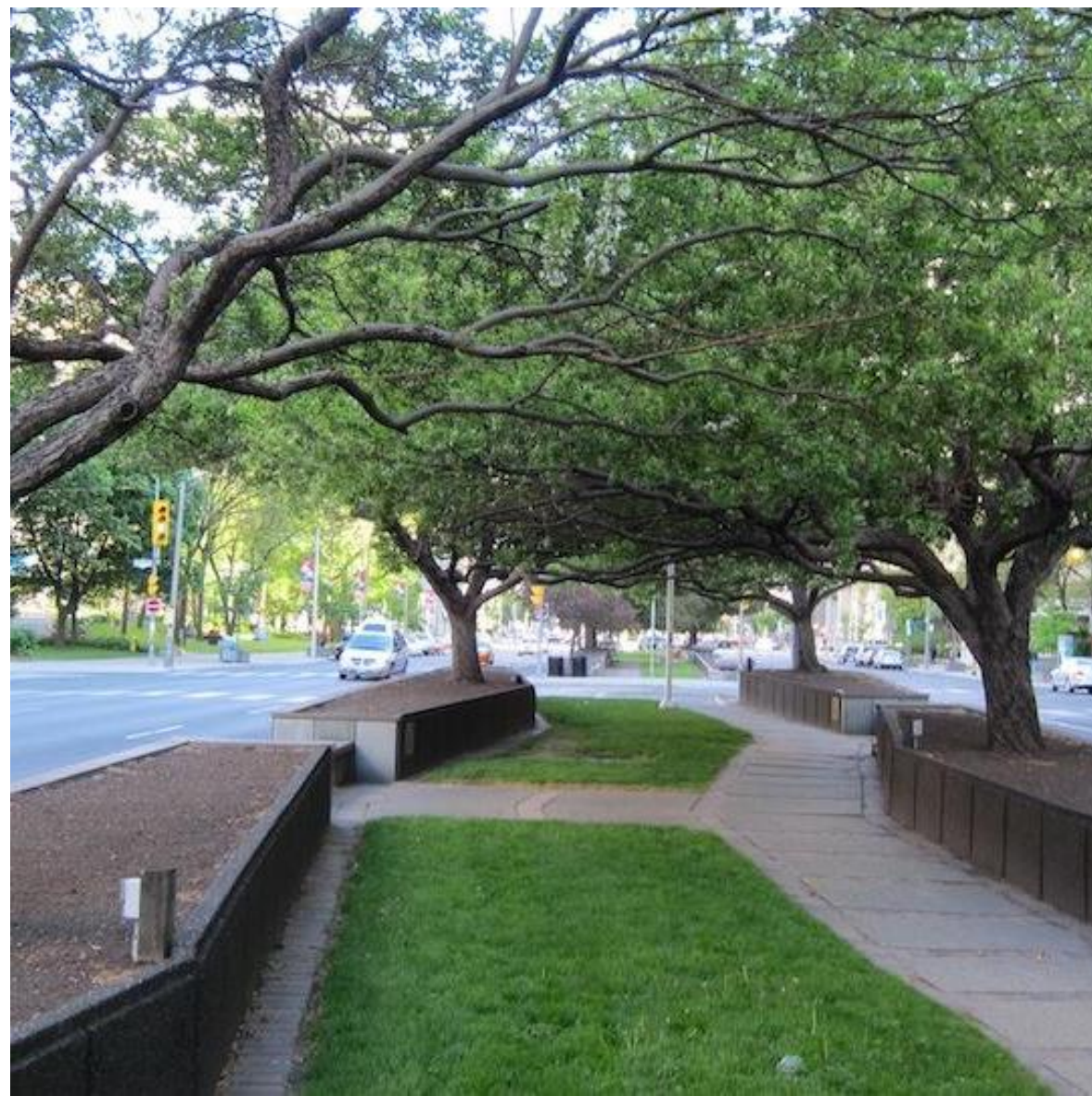


Реконструкция Цветного бульвара
Москва, Россия
2014

(дополняется)

Аллея

Аллеи как правило предполагают большую ориентацию на пешеходов, они занимают промежуточное положение между бульваром, ориентированным на пешеходные потоки и рекреационными зонами в городе.



Минипарки на Университи-авеню
Автор: Говард Данингтон-Грабб
Торонто, Канада
1960-е

(дополняется)



Зеленый парк стипендиатов
Ландшафтные Архитекторы:gh3
Миссиссауга, Огайо, США
2010-2012
Площадь территории: 1.2 га
Стоимость: \$3 миллиона CAD
Заказчик: City of Mississauga

Награда: 2012 Mississauga Urban Design Award of Excellence

(дополняется)



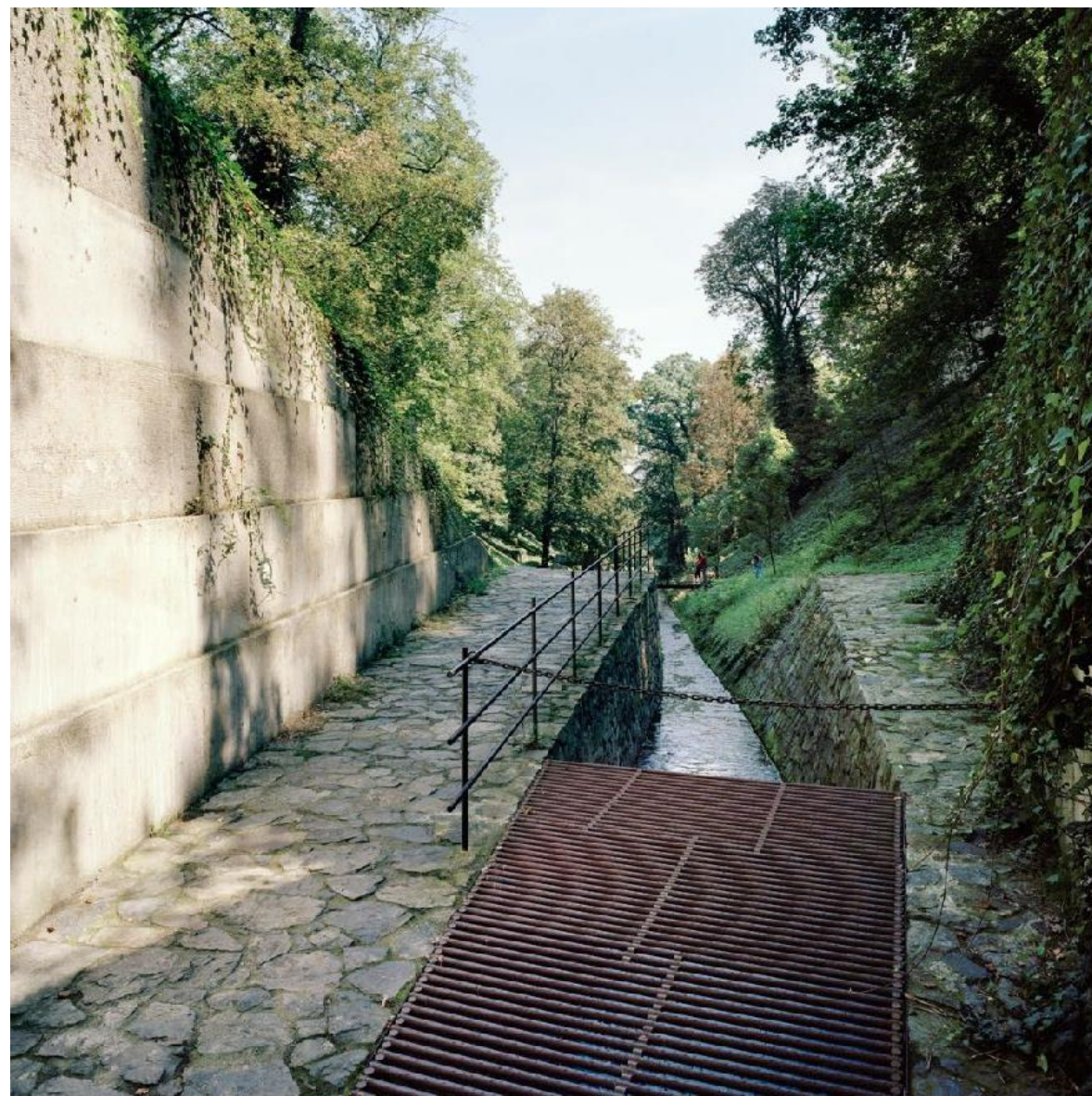
Парк Сокольники, Аллея арок
Бюро Wowhaus
Москва, Россия
2012

(дополняется)

Экотропа

41

Экотропы — это линейные , преимущественно пешеходные объекты, расположенные в природной среде с наименьшим уроном для нее.



Тропинка через Олений ров, Пражский Град
AP Atelier, Йосеф Плескот, Кршистик, Třčka a spol. s.r.o.
Пражский Град - Олений ров, Прага 1, Чешская Республика
1996-2002
Длина - 84 м
Стоимость: 1 млн €

Проект возник по инициативе и поддержке президента Чешской Республики Вацлава Гавеля

(дополняется)



Путь в лесу
Автор: Тецуо Кондо в рамках Городского фестиваля инсталляций LIFT11 под кураторством Маргит Ауле
Таллин, Эстония
Август 2011 — Сентябрь 2011
Стоимость: 180000 €

(дополняется)



Природный парк «Долина реки Сходни»
Куркино, Москва, Россия, 2012

На территории ТО «Куркино-Митино» в 2011 году в соответствии с концепцией развития экотроп в ПП «Долина реки Сходни в Куркино» началась реализация двух крупных проектов «Обустройство экологической тропы вдоль Машкинского оврага» и «Обустройство экотропы в Захарьинской пойме». Общая протяженность экотроп, расположенных на территории ПП «Долина реки Сходни в Куркино», составила более 6 км. Все экотропы оборудуются площадками отдыха, скамейками, смотровыми площадками, входными группами. В рамках проекта планируется высадить более 1400 кв. м цветников.

(дополняется)

D

Открытые городские пространства

Заха Хадид, Хоенхейм-Норд Терминус и Парк Автомобилей

Открытые городские пространства как правило плоскостные, примерно без преобладания длины или ширины, ориентировочный размер по длине или ширине — 50 метров. Открытые городские пространства многофункциональны, но у них есть основные (например, транспортная или развлекательная) и дополнительные функции. У открытых городских пространств может не быть постоянного потока посетителей, но они могут быть пиковые активности.

Транспортная

площадь

Пешеходная площадь

Сквер

Сад

Городской лес

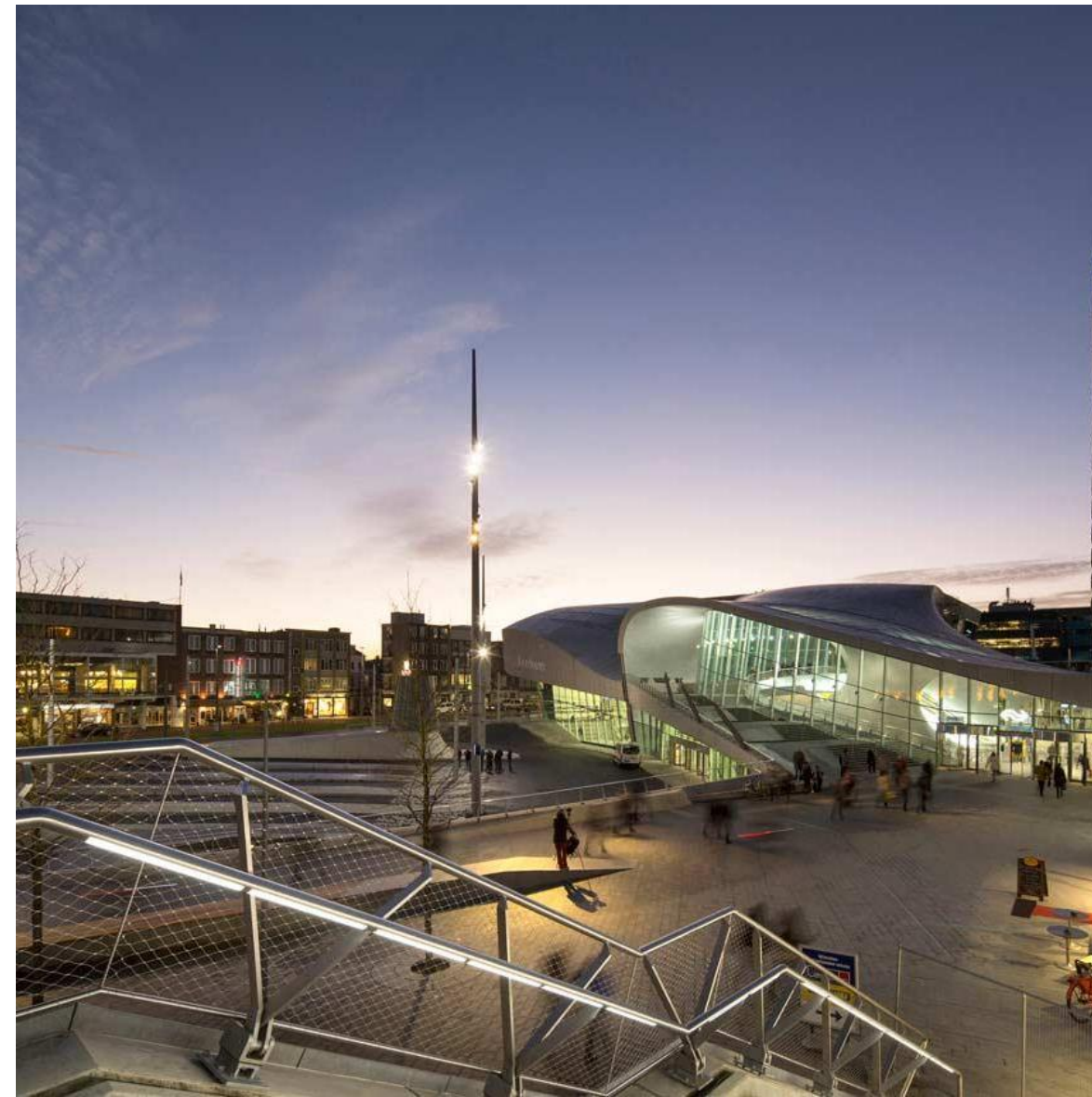
Транспортная площадь

Транспортные площади — это узловые элементы транспортной инфраструктуры с минимальным количеством озеленения или рекреационных элементов.



Сзелл Калман-Сквер
Авторы: Építész Stúdió, Lépték-Terv
Будапешт, Венгрия
2012-2016

(дополняется)



Привокзальная площадь станции Арнем Центральный
Ландшафтные архитекторы: BUREAU B+B
Арнем, Нидерланды
2015
Площадь территории: 4,5 га

(дополняется)



Вокзальный комплекс Ладожский, Санкт-Петербург
Студия 44
Санкт-Петербург, Россия
2001 — 2002 / 2001 — 2003

(дополняется)

Пешеходная площадь

Пешеходные площади также могут не предполагать значительного озеленения, но они ориентированы на более низкую скорость передвижения и появление дополнительных функциональных элементов и оборудования — скамеек, киосков, павильонов.



Площадь Петара Зораника
Авторы: Александра Кребел, Алан Костренчич, соавторы: Зоран Шушулич, Еленко Херцог, Хрвое Гиациони, Хрвое Туркулин, Иван Ваданел, Дарован Тушек, Бруно Ловренчич, Славица Полич
Задар, Хорватия
2011 — 2013
Площадь территории - 0,29 га
Заказчик: Городской совет г.Задар
Стоимость: 0, 8 млн. €

(дополняется)



Новый дизайн для Эдуард Валльнёфер плац (площади Ландхаусплац)
Авторы: LAAC Architekten, Stiefel & Company Architects, соавторы: Питер Грибель, Томас Фойерштайн, главный архитектор проекта: Христофер Грюнер
Инсбрук, Австрия
2008-2011
Площадь территории - 0,9 га
Заказчик: Канцелярия правительства федеральной земли Тироль — Департамент Строительства

(дополняется)

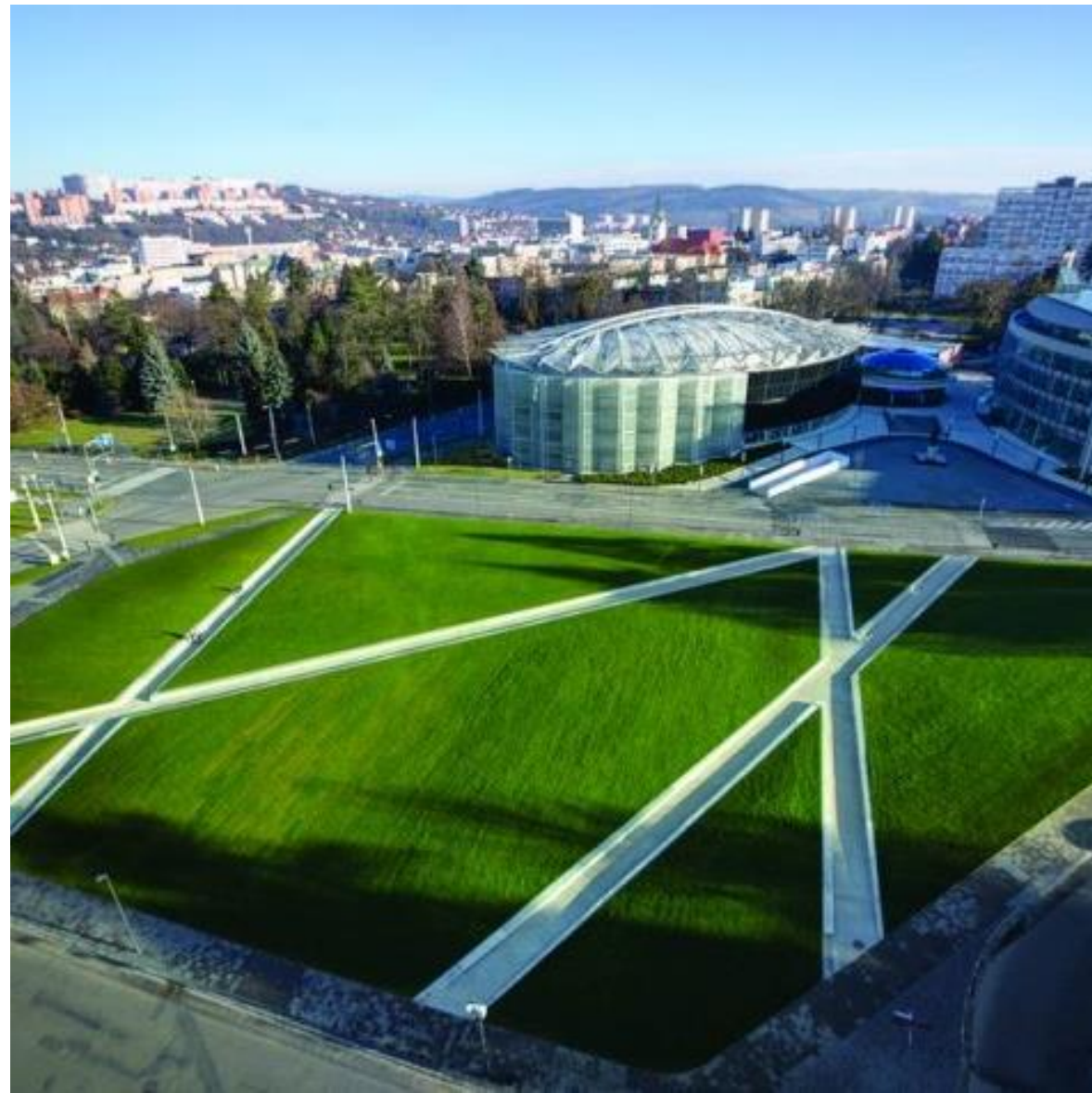


Реконструкция Триумфальной площади
Виготосков (совместно с ландшафтными дизайнерами компании Arteza)
Москва, Россия
2015
Площадь территории - 2 га
Заказчик: ГКУ «Дирекция капитального ремонта»

(дополняется)

Сквер

Сквер — это городская озелененная территория, интегрированная в городскую среду и подчиненная городским, в том числе транзитным функциям.



Площадь Кейп (Cape Square)
Авторы: BOOM Landscape & Cityförster
Дуррес, Албания
2014-2015
Площадь территории: 1 га

(дополняется)



Сисхане парк
Авторы: ŞANALarc, район, Бейоглу, Стамбул, Турция, 2014
Площадь территории - 0,51 га, площадь застройки - 0,476 га, площадь зданий - 32000 кв. м, стоянка на 1000 автомобилей

Вызовом для развития пространства будущего парка стала разница в 12 м между верхним входом и нижним краем автобана. А решением - создание террас. Верхняя терраса возвышается над шумом и визуальным загрязнением шестиполосной ул. Тарлабаши, нижняя терраса создает защищенное открытое пространство соединяющееся с метро, а третья - обеспечивает поток естественного освещения и вентиляции для доступа на основной уровень парковки.

(дополняется)



Сквер Молодоженов
Авторы: Карина Давлетьянова
Г. Бавлы, Республика Татарстан, Россия, 2016
Стоимость: 9,5 млн. руб., срок реализации: 5 месяцев

Парк Молодоженов в Бавлах расположен на треугольном участке на пересечении ул. Татарстан и ул. Зиновьева и разделен на две части проездом. Часть парка, ближняя к перекрестку улиц отведена под прогулочную зону, а большая часть парка, удаленная от перекрестка организована как активная зона с фестивальной площадкой и ландшафтными элементами. Круглая фестивальная площадка, со скамейками по периметру схожа с амфитеатром, и предназначена для празднования свадеб или других городских мероприятий.

Сад — это небольшое приватное пространство, которое расположено в городской среде, но минимально с ней соприкасается.



Культурно-образовательный центр и розарий у собора Св. Яцка
Автор: Medusa Group Консорциум: архитекторы — Даря Цесляк, Сабина Мровиньская, Михаил Соколовский, Лукас Стопчинский, ландшафтный архитектор — Кшиштоф Касс, конструкторы — STATYK, инженеры — SEGROU
Бытом, Польша
2011-2014
Площадь проекта: сад — 44,475 кв.м, церковь и образовательный центр— 7,648 кв. м
Заказчик: Римско-католический приход собора Св. Яцка в г. Бытоме
(дополняется)



Сад на крыше торгово-развлекательного центра Promenada Mall
Автор: Landscape Design for the Garden, архитектор Тереза Крациун
Бухарест, Румыния
2012-2014
Площадь территории: 0,7 га
(дополняется)



Сиреневый сад
Автор: LDA Design,Alphabet City
Москва, Россия
2014
Площадь территории - 8,3 га
(дополняется)

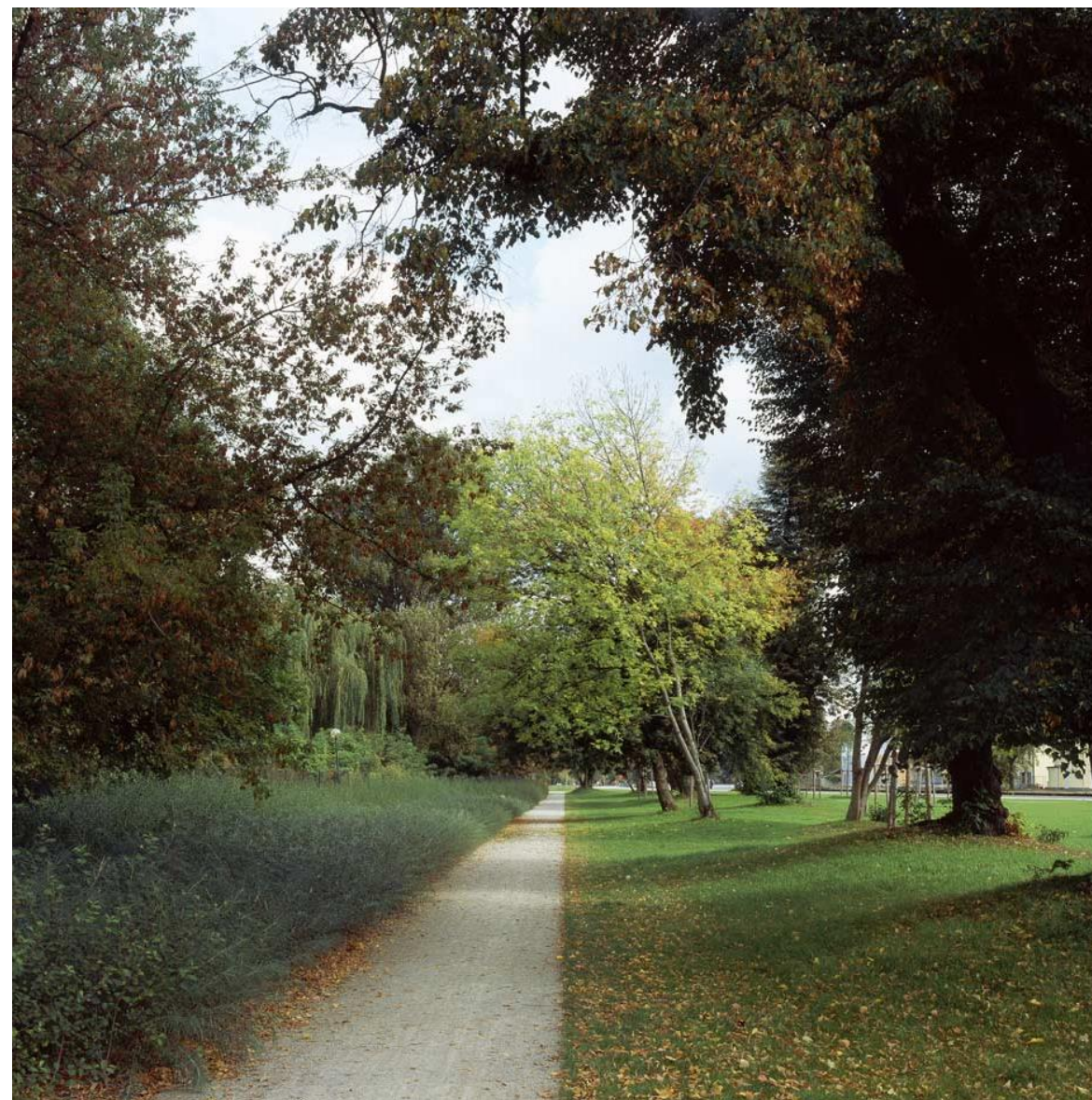
Городской лес

Городской лес — это интегрированный в городскую среду элемент озеленения и природной инфраструктуры города, который может значительно влиять на его экологию.



Фейссине Парк
Автор: Ilex landscape architecture
город Вийёрбан, Франция
2001
Площадь территории - 45 га
Заказчик: Муниципалитет города Вийёрбан
Стоимость: 2,5 млн €

(дополняется)



Maselakepark
Автор: relais Landschaftsarchitekten
Берлин, Германия
2005-2007
Площадь территории - 4,3 га
Муниципалитет Берлина / Wasserstadt GmbH

(дополняется)



Парк Горького
Автор: Дарья Толовенкова, Лейсан Минаева
Казань, Республика Тартатарстан
2016

Стоимость: 230 млн. руб. (2014), 30 млн. руб. (2015)
Сроки реализации: 8 месяцев

Главная входная аллея парка со стороны делится на две части осью зеленых насаждений со скамейками. Одна часть аллеи отдана пешеходам, другая для велосипедистам с возможностью проезда в случае экстремальной ситуации. Проектом была расширена аллея и высажены липы по обе ее стороны. Был реконструирован въезд со стороны ул. Вишневского с расширением и организацией парковочных мест для инвалидов и велосипедистов. Овражная часть парка выделена для тихого отдыха, а зона главной аллеи и прилегающих как зона активного и шумного досуга.



Открытые многофункциональные пространства

Новый торговый комплекс в Милане/ Studio Fuksas

Открытые многофункциональные пространства

50

Открытые многофункциональные пространства — это городские кварталы с размером по длине и/или ширине в пределах 100-150 м, они объединяют различные основные функции или их сочетания, они связаны с массовым постоянным потоком людей или посетителей.

**Торговый комплекс
Общественно-деловой
квартал
Жилой квартал
Многофункциональный
парк**

Природный парк

Торговый комплекс

Благоустройство торговых комплексов имеет обычно вспомогательный, развлекательный характер, который позволяет одновременно и разнообразить среду, и объединить ее разнородные элементы, создать зону для рекреации и тем самым увеличить время пребывания посетителей.



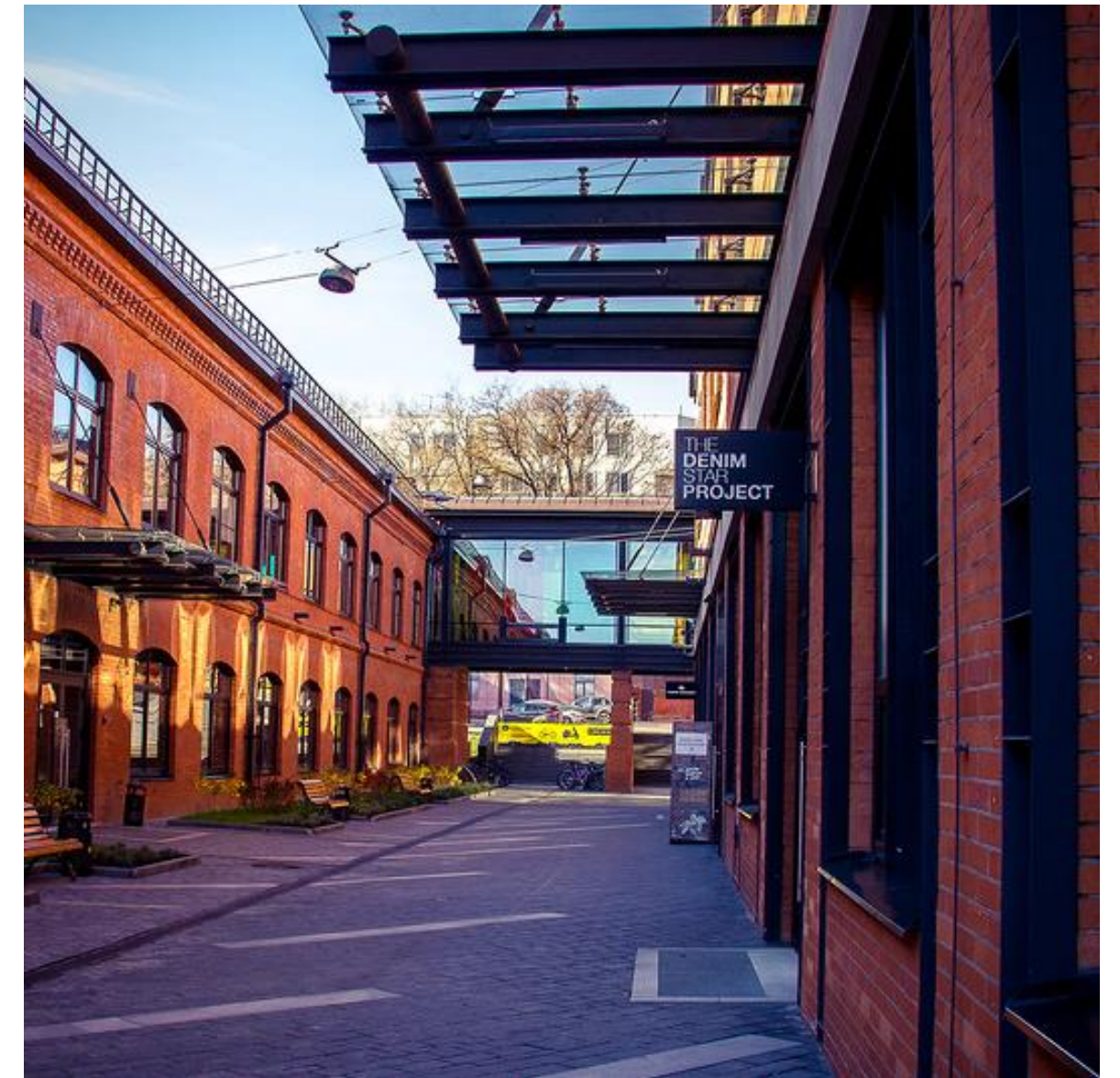
Многофункциональный центр Zorlu
DS Landscape
Стамбул, Турция
2009 — 2013
Площадь территории: 1,284 га
Инвестор: Zorlu Real Estate Development

Функциональная программа: торговля, жилье, офисы, рекреация
(дополняется)



Выставочный комплекс
Архитекторы: ASPECT Studios
Мельбурне, Австралия
2010
Площадь - 6000 кв. м
Заказчик: Plenary Group, Brookfield Multiplex, Contexx, Руководство муниципалитета Виктория (Мельбурн)

(дополняется)



Loft-квартал Даниловская мануфактура 1867
АО «Сити-Арх»
Москва, Россия
2014
Площадь территории - 7,65 га (общая площадь участка)
KR Properties

(дополняется)

Общественно-деловой квартал

52

Благоустройство общественных зон и кварталов выполняется функциональным, но имеет небольшие рекреационные или арт-элементы.



Комплекс компании Bestseller
Архитекторы: CF Moller
Аархус, Дания
2015
Площадь коммерческих зон 24,000 кв. м, зона разгрузки, парковка и завод
(дополняется)



Ландшафтное решение участка научных лабораторий MAX IV
Архитекторы — Snøhetta
Лунд, Швеция
2011-2016
17 га
Заказчик: Fastighets AB ML 4
(дополняется)



Благоустройство двора
Общая концепция реконструкции территории — «Сергей Киселев и партнеры»
Квартал Красная Роза, Москва
2008
5,89 га (общая площадь квартала)
Девелопер KR Properties
(дополняется)

Общественно-деловой квартал

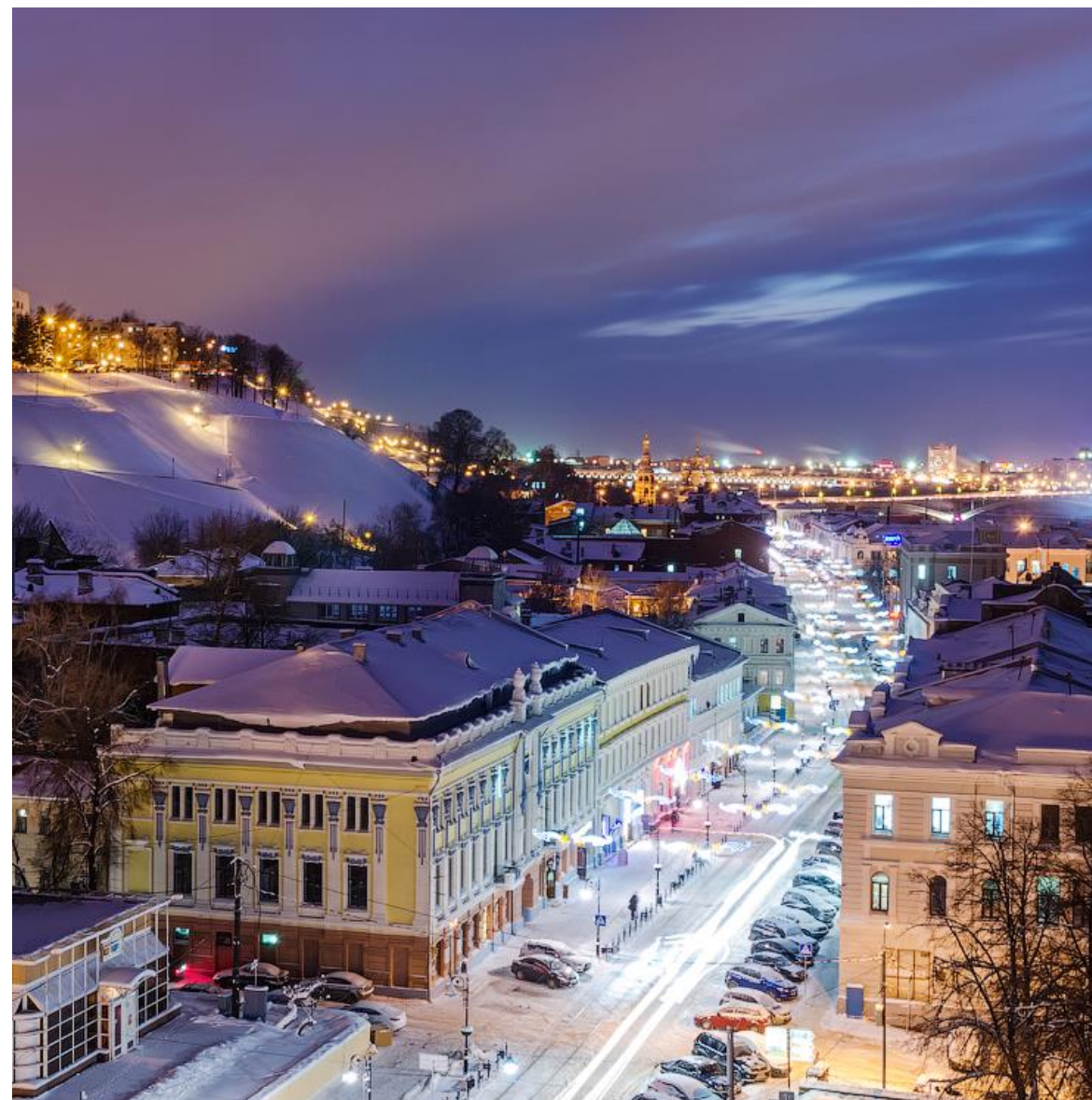
53

Благоустройство общественных зон и кварталов выполняется функциональным, но имеет небольшие рекреационные или арт-элементы.



Фестиваль исторической архитектуры Том Сойер Фест
Авторы идеи: интернет-журнал «Другой Город»,
(www.drugoigorod.ru)
Самара, Россия
2015 – 2016

Основная идея проекта в сохранении исторической среды за счет объединения усилий власти, активистов и бизнеса, привлечении в развитие исторической среды внешних небюджетных ресурсов. Воплощение простое – жители берут кисти и щетки, красят дом, каждый может оказать посильную помощь. Власть подключается на этапе согласования действий, а также поддержки идеи в рамках городских конкурсов, бизнес выделяет спонсорские средства и снабжает материалами. За 7 месяцев было восстановлено 7 исторических домов постройки конца XIX- начала XX вв., включая памятник архитектуры регионального значения.



Развитие территории «Рождественская сторона» (7 улиц, 3 съезда, 3 площади, 8 переулков) как культурно-досугового центра Нижнего Новгорода, Россия
2012

Реализован комплекс ремонтных, реставрационных, благоустроительных работ, отремонтированы фасады домов, сохранено движение первого трамвая России, организована стационарная парковка на Нижневолжской набережной. Сохранены все объекты культурного наследия и ценной исторической среды территории, создано культурно-досуговое пространство. Установлены малые архитектурные формы, скульптурные композиции, памятные доски, появились сувенирные магазины, открылись новые кафе, рестораны, летние веранды; открылись новые гостиницы и хостелы; проектируются три новые гостиницы. С 2012 года было проведено около 250 культурно-досуговых мероприятий.



Жилой квартал

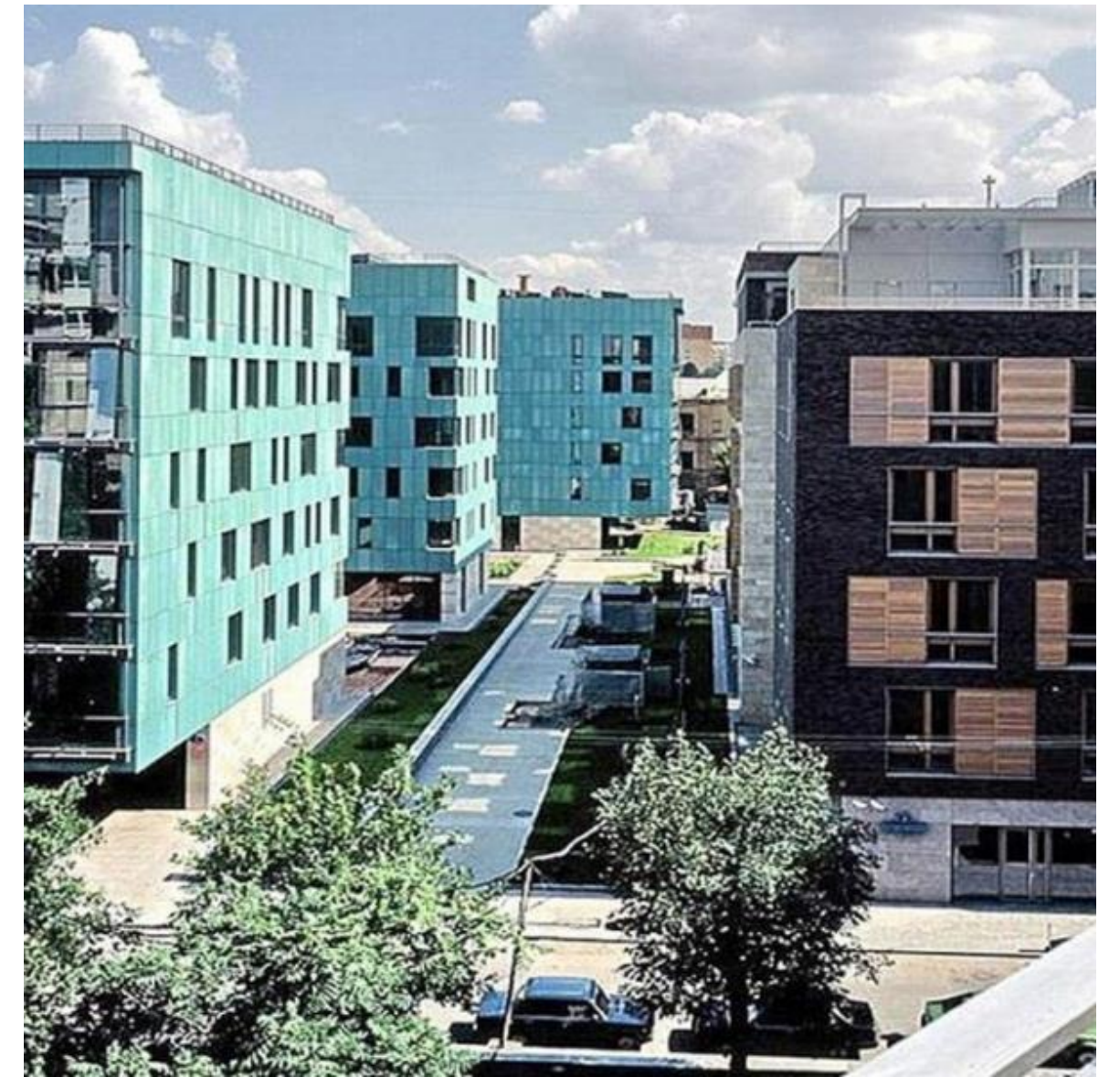
В жилой среде благоустройство больших комплексов позволяет создать более мягкую и устойчивую к переменам природную среду и снизить негативные эффекты городских активностей, преимущественно обладает рекреационными функциями.



Изменчивый район
Архитекторы Espace Libre
2014
Площадь территории - 5,65 га
Заказчик HLM Interprofessionnelle Région Paris
(дополняется)



Жилой район в районе Остайм
Ландшафтные архитекторы: urbane gestalt / johannes böttger
landschaftsarchitekten
Кельн, Германия
2006-2012
Площадь территории - 1,78 га
Заказчик: GAG Immobilien AG (социальное жилье)
(дополняется)



Квартал Золотая Миля
Автор концепции реконструкции квартала бюро «Остоженка»
квартал Золотая миля, Москва, Россия
2013
(дополняется)

Жилой квартал

55

В жилой среде благоустройство больших комплексов позволяет создать более мягкую и устойчивую к переменами природную среду и снизить негативные эффекты городских активностей, преимущественно обладает рекреационными функциями.



Международный проект «Музей городов под открытым небом» как продвижение бренда города «Магнитогорск – место встречи Европы и Азии»
Магнитогорск, Россия
2011

Крупнейшим городам стран Европы и Азии предлагается художественно оформить фасады домов Магнитогорска, в которых бы отразилась уникальность всего историко-культурного наследия страны-участницы. Дома с украшенными фасадами стали городскими арт-объектами и местными достопримечательностями. За 3 года в проекте поучаствовали делегации из Германии, Австрии, Чехии, Польши, а также российские художники (Казань, Москва, Екатеринбург). Преображено 7 фасадов многоэтажных домов и 7 трамваев.

Многофункциональный парк

Многофункциональные парки ориентированы на интеграцию городской среды в природную с развитием соответствующей инфраструктуры и достижением высокого уровня комфорта



Экологический парк Эвриали
Автор Агнес Кувелас
Глифада, пригород Афин, Греция
2011-2012
Площадь территории: 0,78 га
Заказчик: Муниципалитет Глифады
Стоимость: 700.000 €, частное пожертвование

(дополняется)



Ландшафтный парк Вецгау
Архитекторы Ramboll Studio Dreiseitl
Вецгау, Германия
2014
Площадь территории: 15 га

(дополняется)



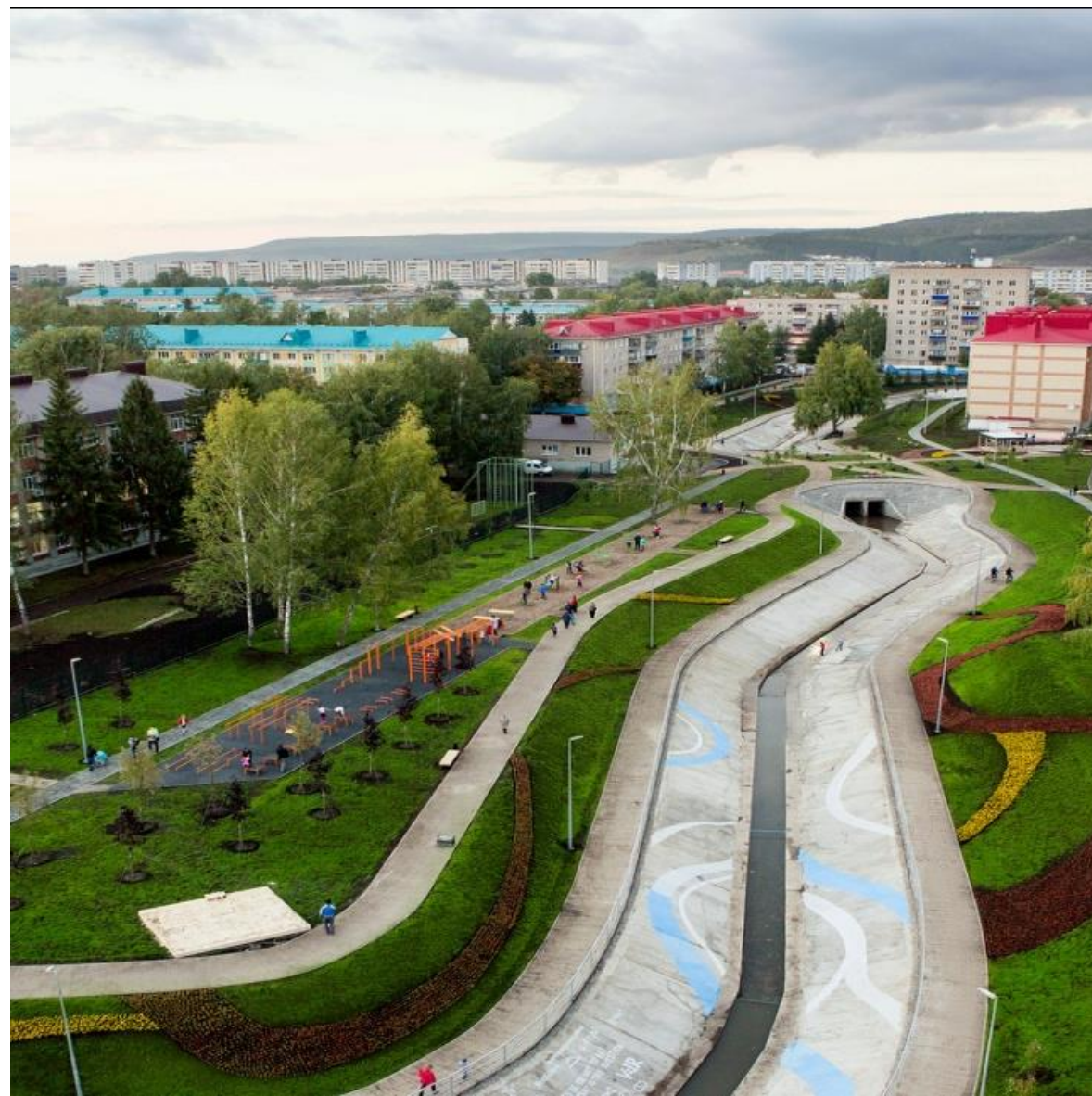
Набережная реки Кама
Пгт. Рыбная Слобода, Республика Татарстан, Россия.

Авторы: Эдуард Губеев, Дарья Толовенкова
Объект был реализован в 2016 году в рамках программы «Обустройства водоохранных зон в Республике Татарстан».
Стоимость: 25 млн. руб.
Срок реализации — 3 месяца.
Набережная расположена на территории гидротехнического сооружения и обладает событийной инфраструктурой — здесь есть сцена, баскетбольная площадка, уличные тренажеры и места для отдыха местных жителей. Цветные дорожки выполнены из полимерного покрытия для асфальта. На главной площади установлены светильники в виде деревьев. Обустроена авторская детская площадка — портовый городок с маяком, декоративным освещением в виде рыб и резиновым покрытием

Многофункциональный парк

57

Многофункциональные парки ориентированы на интеграцию городской среды в природную с развитием соответствующей инфраструктуры и достижением высокого уровня комфорта



Парк «Шамсинур» 1,2,3 очереди, г. Альметьевск, Республика Татарстан, Россия

Авторы: ООО «Эволюшен» г. Казань, ООО ПК «Прогресс» г. Альметьевск

Объект был реализован в 2015 году в рамках программы в рамках реализации программы «Парки и скверы».

Стоимость: 66 млн. руб.

Срок реализации - 3 месяца.

Это родник, именем которого назван парк, расположенный на территории жилого микрорайона 2Б г. Альметьевск. Территория парка является местом притяжения жителей района, местом, где люди проводят свой досуг, гуляют, отдыхают, общаются и занимаются спортом.

Натуральные естественные формы парка вписываются в территорию между домами, начинаясь у одного дома и заканчиваясь у другого

Русло родника по всей протяженности территории парка «Шамсинур» очищено от мусора и посторонних предметов. Восстановлены и выложены декоративным камнем спуски к воде.



Шахматный парк, г. Чита, Забайкальский край, Россия

Инициатор строительства и автор идеи – Антон Пономаренко, автор проекта – ИП Очиров М.Г.

Объект был реализован в 2013 году

Стоимость: 14,5 млн. руб.

Объект расположен в центре города в сохраненной от застроек сосновой роще. Проект благоустройства включает в себя – устройство тротуаров, площадок различного функционального назначения с установкой малых архитектурных форм: резными лавочками и шахматными столами, площадка «Королевский дворец» - большой детский комплекс, беспроводной интернет, видеонаблюдение. Названием парка послужили две большие игральные доски с шахматными фигурами до 1,55 м и чуть меньшими фигурами шашек.

«Шахматный парк» - это зелёный благоустроенный уголок, где люди могут проводить свободное время, гулять с детьми, отдыхать от городской суеты и просто наслаждаться природой. Парковая зона способствует улучшению качества жизни горожан, и развитию шахматного спорта в столице Забайкальского края.



Семейный парк «Югид лун», г. Сосногорск, Республика Коми, Россия

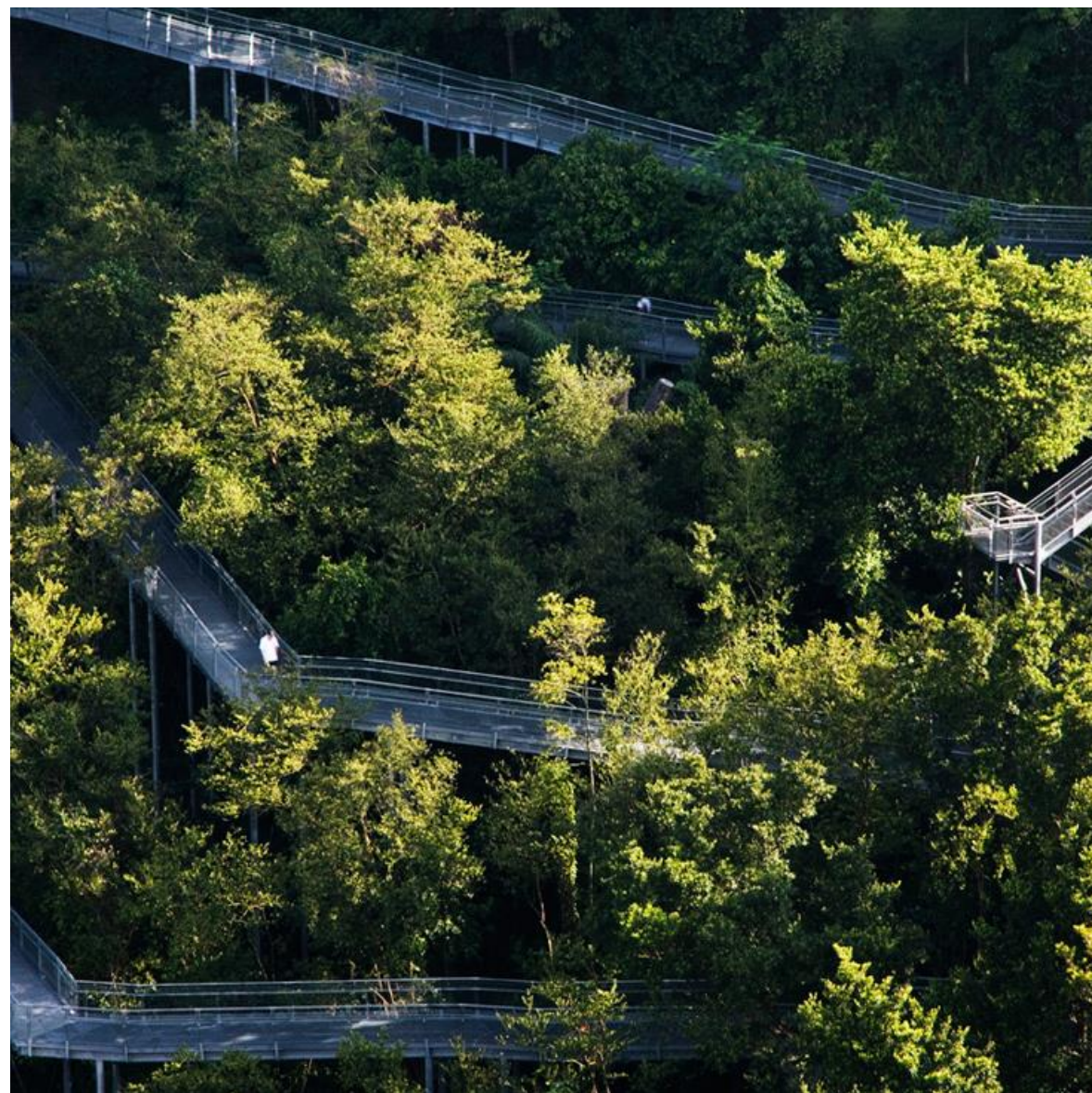
Объект был реализован в 2014-2015 годах

Стоимость: 16,5 млн. руб.

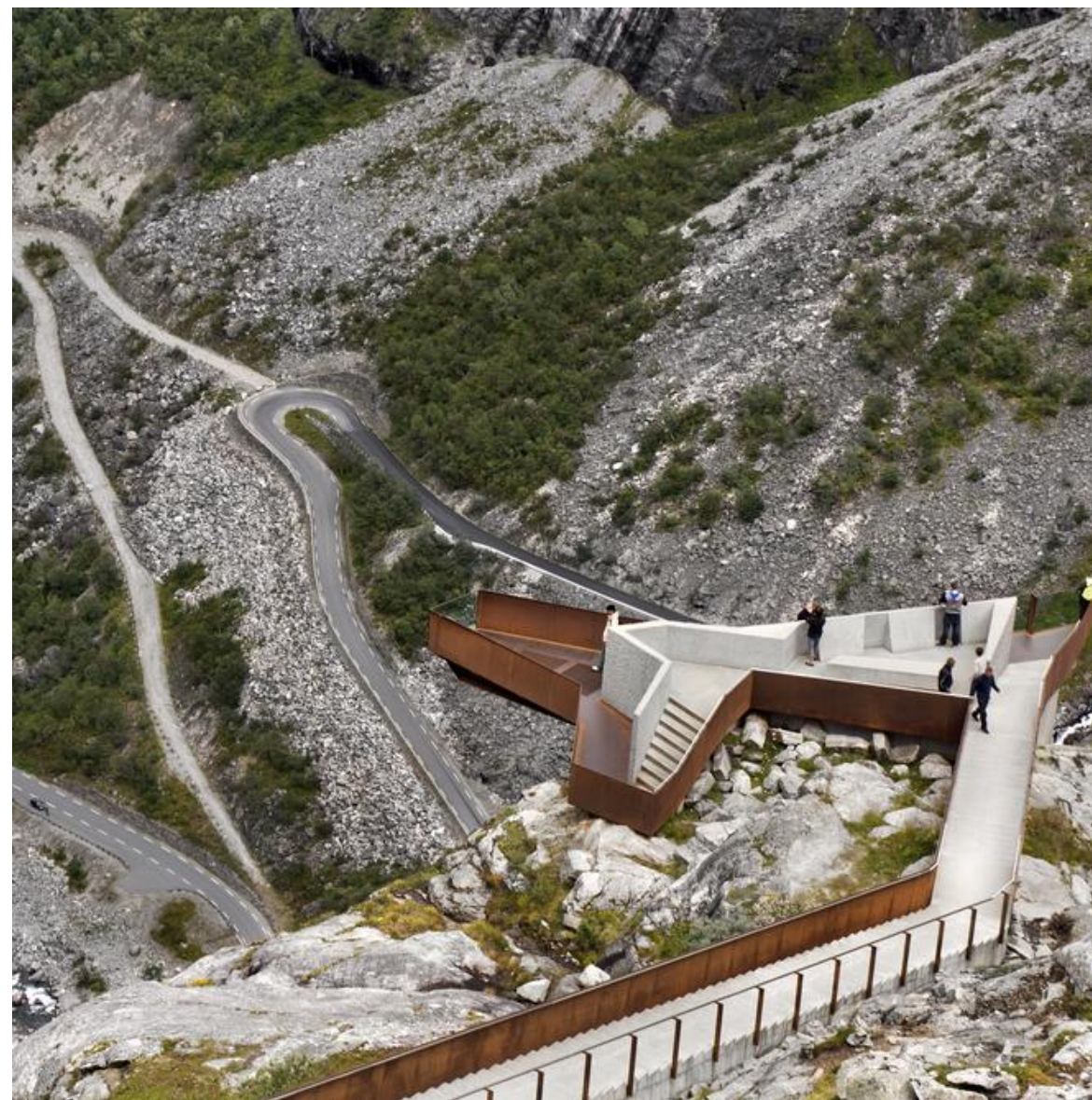
Парк расположен в центре города, в близлежащей детской поликлиники. Вблизи парка расположена центральная автодорога города, вдоль которой находится пешеходный тротуар, который является оживленным местом с точки зрения жителей города. У центральных ворот парка установлен символ города «Токующий глухарь». В парке есть каскадный водопад, фонтан железное «Дерево любви», а также деревянные скульптуры коми эпоса и русских сказок: Пера-Богатырь, Зарань, Дракон Гундыр, водяной Вакуль, медведь и олени. Имеется спортивный комплекс для возможности заниматься спортом. Парк был подарен городу Сосногорску на 60-летие

Природный парк

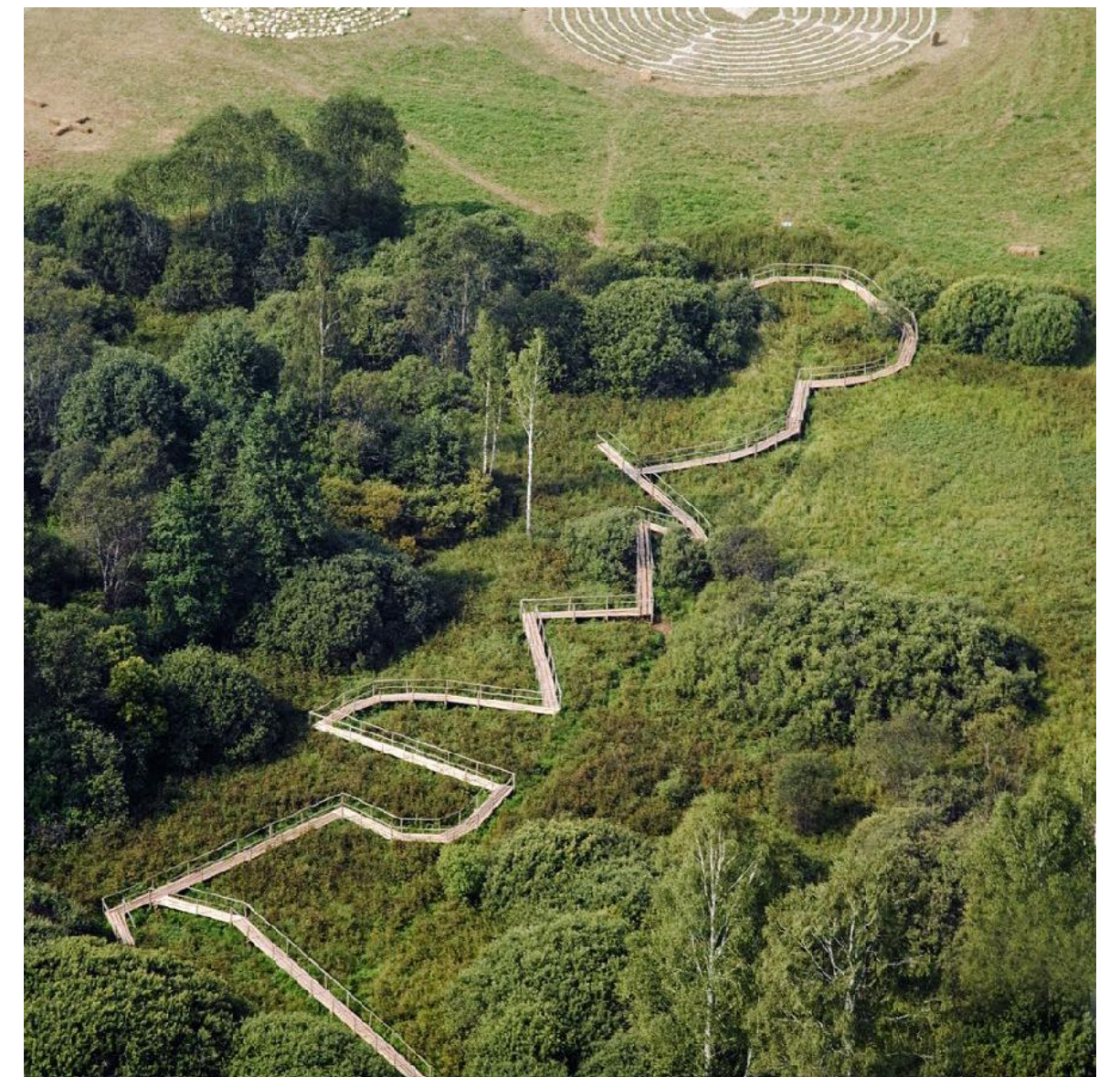
Природные парки во многом противопоставляются городской среде и предполагают минимальное внедрение благоустройства и дополнительной инфраструктуры.



Арка Александры и лесная тропа
Авторы: Look Architects
Парк Телок Бангала Хиллс, Александра Роуд, Сингапур
2008
Девелопер: Urban Redevelopment Authority, заказчик: National Parks Board
(дополняется)



Туристическая тропа Тролльстиген (Дорога троллей)
Авторы: Reiulf Ramstad Architects
2004-2012
Площадь территории - 60 га
Материал: кортеновая сталь и монолитный бетон
(дополняется)



Проект «Мостики»
Автор — художник — Дмитрий Готов
д.Николо-Ленивец, Калужская область, Россия
2010
Заказчик: АНО "Архполис", фестиваль "Архстояние"
(дополняется)

